

85. HAHNENKAMM RENNEN KITZBÜHEL 2025

HAHNENKAMM SUPER-G
HAHNENKAMM ABFAHRT
HAHNENKAMM SLALOM

24. JÄNNER
25. JÄNNER
26. JÄNNER



BOSS



Austrian



LONGINES

ORF



AUSSCHREIBUNG RACE INVITATION



Ski Austria





WILLKOMMEN AM HAHNENKAMM!



WELCOME TO THE HAHNENKAMM!

Liebe Freunde der Hahnenkamm-Rennen!

Super-G, K.S.C. GmbH, Beschneiungs-Investition und Damen Europacup. Auch wenn man es nicht glauben mag, aber wieder einmal gibt es über Neuerungen und Überraschungen zu berichten. Die Hahnenkamm-Rennen jähren sich zum 85. Mal und sind lebendiger denn je.

- Nach 3 Jahren Projekt Doppelabfahrt, kommt auf vielfachen Wunsch - insbesondere der Athleten - der Super-G zurück. Erstmals in Kitzbühel durchgeführt 1995, wurde dieser Alpinbewerb bislang 23 mal am Hahnenkamm ausgetragen.
- Anlässlich einer vorgängigen Feststellung durch die Finanzbehörden wurde vergangenen Sommer die „K.S.C. Hahnenkamm-Rennen Organisations GmbH“ gegründet. Diese kurz „K.S.C. GmbH“ genannte Firma im 100% Eigentum des Vereins Kitzbüheler Ski Club wird in Zukunft mit der verantwortlichen Durchführung und finanziellen Abwicklung beauftragt.
- Mit der Bergbahn AG wurden zusammen 4 Millionen Euro in die Verbesserung der Beschneiungsanlage Streif und Ganslern investiert.
- 64 Jahre nach den letzten Damen Rennen am Hahnenkamm (1961), sind für 8./9. März 2025 zwei Europacup Super-G im Mittelteil der Streif geplant. Die Vorfreude darauf ist gross, Kitzbühel wird versuchen bestmögliche Bedingungen und Rennen zu ermöglichen.

Zurück zum aktuellen Hahnenkamm-Rennen: Als allererstes ein herzliches Willkommen den teilnehmenden Rennläufern mit ihren Trainern, Betreuern, Teamärzten, Serviceleuten und Ausrüstern. Ebenso begrüßt sei die Jury des Internationalen Skiverbandes und alle weiteren Wett-

kampf- und Verbandsfunktionäre, die für den ordnungsgemäßen Ablauf der Rennen Sorge tragen.

Ein freundschaftliches Servus allen Medienvertretern, die in Wort, Bild und Ton von den Ereignissen am Hahnenkamm berichten. Insbesondere gilt der Dank dem ORF für die TV-Produktion sowie EBU und IMG als Rechtepartner mit allen angeschlossenen Fernsehanstalten aus der ganzen Welt. Ebenso ein besonderes Danke an unsere Vermarktungsagentur WWP sowie allen Sponsoren und Partnern, ohne die es die Weltausstellung HKR nicht gäbe.

Vielmals Danke auch den ARGE-Partnern Stadtgemeinde, Kitzbühel Tourismus und Bergbahn AG für die langjährige Partnerschaft, sowie allen Grundeigentümern der Rennstrecken Streif und Ganslern für deren Verständnis und Beitrag zum Gelingen der Rennen.

Ein herzlicher Gruß allen TV-Zusehern, Radio-Hörern, Zeitungs-Lesern und Internet-Nutzern, sowie das besondere Willkommen allen Ehrengästen, Skifans und Partnerorganisationen, die durch ihre Anwesenheit vor Ort die Hahnenkamm-Rennen zu einem einmaligen Sportfest machen. Abschließend sei mir noch erlaubt, mich bei allen Mitgliedern des Organisationskomitees für deren persönlichen Einsatz und die Bereitschaft zu bedanken, all ihre Erfahrung und Kraft zum Erfolg des Hahnenkamm-Rennens einzubringen. Eine besondere Rennwoche voller Eindrücke und Erlebnisse, viel Glück und gutes Wetter wünscht

Dr. Michael Huber,
OK-Vorsitzender
Hahnenkamm-Rennen
Präsident K.S.C.

Dear Friends of the Hahnenkamm-Races,

Super-G, K.S.C. Limited Company, investments in snow-making facilities and the Ladies European Cup. Unbelievable as it may seem, we are able to report on yet more innovations and surprising developments. This year also marks the 85th anniversary of the Hahnenkamm Races, which are now more dynamic than ever.

- After 3 years of planning the Double Downhill, the Super-G is now returning by popular demand, thanks primarily to the athletes. First hosted in Kitzbühel in 1995, this Alpine discipline has been contested on 23 occasions to date at the Hahnenkamm Races.
- In response to an observation made by the provincial tax authorities, "K.S.C. Hahnenkamm-Rennen Organisations GmbH" Limited Company was founded last summer. This newly established corporation, which is 100% owned by Kitzbühel Ski Club, is tasked in future with the responsible implementation and financial management of the event.
- In collaboration with the Bergbahn AG Cable Car Co., 4 million euros have been invested in improving snowmaking facilities on the Streif and Ganslern slopes.
- 64 years after the last Ladies' Races on Mount Hahnenkamm (1961), 2 European Cup Super-Gs are set to take place on the middle section of the Streif Racecourse on 8th-9th March 2025. Expectations are high and Kitzbühel will be doing its utmost to provide the best possible conditions and races.

But let's get back to the fast-approaching Hahnenkamm Races 2025. First and foremost, may we extend a warm welcome to the participating racers and their trainers, support staff, team doctors, service teams and equipment suppliers.

We would also like to welcome the International Ski Federation Jury and all other competition and federation officials who are responsible for the smooth running of the races. A friendly "Servus" and hello also go to all media representatives, who will be reporting on events surrounding the Hahnenkamm Races in word, pictures and sound. In particular, we would like to thank the Austrian Broadcasting Corporation (ORF) for their TV production, as well as the EBU and IMG as rights partners with all affiliated television stations from around the world. And a special thank you to our marketing agency WWP and all sponsors and partners, without whom the HKR world sports event would not exist. Many thanks also go to the ARGE consortium partners of Kitzbühel, the Town Council, Kitzbühel Tourism and Bergbahn AG (Cable Car Co) for their long-standing partnership, as well as to all landowners of the Streif and Ganslern racecourses for their understanding and contribution towards the success of the races.

Warm greetings are also extended to the TV viewers, radio listeners, newspaper readers and internet users, as well as a special welcome to all guests of honour, ski fans and partner organisations, who help transform the Hahnenkamm Races into a unique sporting festival with their presence on site. Finally, I would like to thank all members of the Organising Committee for their personal commitment and willingness to contribute their experience and energy to the success of the Hahnenkamm Races. I wish everyone a special Race Week, full of positive impressions and experiences, good luck and great weather.

Dr. Michael Huber,
Hahnenkamm Races OC Chairman,
KSC President



Kitzbühel



TEAM-PROGRAMM 2025

TEAM-PROGRAM 2025



Montag, 20. Jänner

20:00 h **zbo** Mannschaftsführersitzung (hybrid-online) K3 ORG. Zentrum

Dienstag, 21. Jänner

11:30 h **zbo** Abfahrtstraining 1 (zwei aus drei Trainings) Streif
 13:15 h **zbo** Training Longines Future HK Champions Ganslern
 17:00 h **zbo** Mannschaftsführersitzung (hybrid-online) K3 ORG. Zentrum

Mittwoch, 22. Jänner

10:15 h Longines Future HK Champions - Junior Race 1 Ganslern
 11:30 h **zbo** Abfahrtstraining 2 (zwei aus drei Trainings) Streif
 13:30 h Longines Future HK Champions - Junior Race 2 Ganslern
 anschl. JUNIORS Siegerehrung Zielgelände
 17:00 h Mannschaftsführersitzung (hybrid-online) K3 ORG. Zentrum

Donnerstag, 23. Jänner

11:30 h **zbo** Abfahrtstraining 3 (zwei aus drei Trainings) Streif
 17:00 h Mannschaftsführersitzung (hybrid-online) K3 ORG. Zentrum

Freitag, 24. Jänner

11:30 h HAHNENKAMM SUPER-G Streifalm
 anschl. Siegerpräsentation Zielgelände
 17:00 h Mannschaftsführersitzung (hybrid-online) K3 ORG. Zentrum
 18:00 h Startnummernverlosung Hahnenkamm Abfahrt Zielgelände
 18:30 h Siegerehrung Hahnenkamm Super-G Zielgelände

Samstag, 25. Jänner

11:30 h HAHNENKAMM ABFAHRT Streif
 anschl. Siegerpräsentation Zielgelände
 14:00 h Kitz-Charity-Trophy Zielgelände
 17:00 h Mannschaftsführersitzung (hybrid-online) K3 ORG. Zentrum
 17:00 h DJ-Warm-up Zuschauerunterhaltung Zielgelände
 18:00 h Startnummernverlosung Hahnenkamm Slalom Zielgelände
 18:30 h Siegerehrung Hahnenkamm Abfahrt Zielgelände

Sonntag, 26. Jänner

10:15 h HAHNENKAMM SLALOM 1 Ganslern
 13:30 h HAHNENKAMM SLALOM 2 Ganslern
 anschl. HKR Siegerehrung Hahnenkamm Slalom Zielgelände

Änderungen vorbehalten (Version 01.12.2024)

zbo = zur Bestätigung offen

Monday, 20th January

20:00 hrs **tbc** Team Captains Meeting (hybrid-online) K3 ORG. Congress

Tuesday, 21st January

11:30 hrs **tbc** Downhill Training 1 (two trainings max.) Streif
 13:15 hrs **tbc** Training Longines Future HK Champions Ganslern
 17:00 hrs **tbc** Team Captains Meeting (hybrid-online) K3 ORG. Congress

Wednesday, 22nd January

10:15 hrs Longines Future HK Champions - Junior Race 1 Ganslern
 11:30 hrs **tbc** Downhill Training 2 (two trainings max.) Streif
 13:30 hrs Longines Future HK Champions - Junior Race 2 Ganslern
 followed by Prize Giving Juniors Finish Area
 17:00 hrs Team Captains Meeting (hybrid-online) K3 ORG. Congress

Thursday, 23rd January

11:30 hrs **tbc** Downhill Training 3 (two trainings max.) Streif
 17:00 hrs Team Captains Meeting (hybrid-online) K3 ORG. Congress

Friday, 24th January

11:30 hrs HAHNENKAMM SUPER-G Streifalm
 followed by Flower Giving Ceremony Finish Area
 17:00 hrs Team Captains Meeting (hybrid-online) K3 ORG. Congress
 18:00 hrs Public Draw Hahnenkamm Downhill Finish Area
 18:30 hrs Public Prize Giving Hahnenkamm Super-G Finish Area

Saturday, 25th January

11:30 hrs HAHNENKAMM DOWNHILL Streif
 followed by Flower Ceremony Finish Area
 14:00 hrs Kitz-Charity-Trophy Finish Area
 17:00 hrs Team Captains Meeting (hybrid-online) K3 ORG. Congress
 17:00 hrs DJ-Warm-up Spectator entertainment Finish Area
 18:00 hrs Public Draw Hahnenkamm Slalom Finish Area
 18:30 hrs Public Prize Giving Hahnenkamm Downhill Finish Area

Sunday, 26th January

10:15 hrs HAHNENKAMM SLALOM 1 Ganslern
 13:30 hrs HAHNENKAMM SLALOM 2 Ganslern
 followed by Flower & Price Giving Ceremony Finish Area

Subject to change (Status 01.12.2024)

tbc = to be confirmed



REGLEMENT

Allgemeines

Es gelten die Bestimmungen des Weltcup-Reglements FIS, der IWO FIS und des Organisators. Teilnahmeberechtigt sind die vom jeweiligen nationalen Verband gemeldeten Wettkämpfer, die Inhaber einer gültigen FIS-Lizenz sind. Die Teilnehmerzahl ist beschränkt und richtet sich nach dem FIS-Weltcup-Reglement. Der Zutritt zu den abgesperrten Pisten ist ausschließlich mit Zustimmung des Chief Race Directors zulässig. Betreten der offiziellen Wettkampfbereiche nur mit den Akkreditierungsausweisen des Organisators.

Wertung

1x Super-G, 1x Abfahrt & 1x Slalom

Nennungen

- a) für Mannschaftsquartiere (Anzahl)
bis spätestens 17. Dezember 2024
- b) für Mannschaftsnennungen (Namen)
bis spätestens 14. Jänner 2025

Nennungen gemäß Weltcup-Reglement 3.9 (Online-Nennung)

Rennleitung

Das Rennbüro befindet sich im K3 Kitz-Kongress (ab 20. Jänner 2025).
Öffnungszeiten/Kontakte siehe vorletzte Seite.
Besondere Mitteilungen des Organisationskomitees und der Jury werden im Rennbüro und bei den Mannschaftsführersitzungen verlautbart.

Vertragsgrundlage

Die Anforderungen an den Zustand und die Sicherheitsmaßnahmen der Renn- und Trainingsstrecken richten sich nach den jeweils gültigen Bestimmungen der Internationalen Wettlaufordnung (IWO), des Internationalen Skiverbandes (FIS), dem jeweils gültigen Reglement und Austragungsmodus des Alpinen Weltcups und der jeweils gültigen Vereinbarung (FIS Veranstaltervertrag) zwischen K.S.C., ÖSV und FIS, wobei die Anordnungen der jeweiligen Jury maßgebend sind. Jeder Teilnehmer verpflichtet sich, Bemängelungen der Jury vorzutragen. Mit seinem Start gibt der Wettkämpfer zu erkennen, dass der gegebene Pistenzustand und die vorhandenen Sicherheitsvorkehrungen als geeignet und ausreichend anerkannt werden. Eine darüber hinaus gehende Haftung für einen bestimmten Pistenzustand oder bestimmte Sicherheitsvorkehrungen übernimmt der Veranstalter nicht.

Preisgeld und Reisekosten

Preisgeld und Reisespesen gemäß Weltcup-Reglement. Die veröffentlichten Beträge sind Bruttobeträge. Preisgeld und Reisespesen werden in Euro mittels Banküberweisung ausbezahlt, Konten gemäß FIS Datenbank.

Versicherung

Für die Versicherung der Teilnehmer sind die nennenden Verbände verantwortlich.

Team-Videokamera

Nutzung aller Team-Videokameras innerhalb des Veranstaltungsgeländes nur für interne Zwecke (Analysen, etc.). Zusätzliche Verwendung und sämtliche Bewegtbildrechte sind dem Veranstalter und seiner Rechtspartner vorbehalten.

Aufwärmstrecken

Super-G/Abfahrt: Der Veranstalter bietet den teilnehmenden Teams einen Teil der Publikumpiste „Ochsalm“ für das Einfahren an den Trainings- und Wettkampftagen Dienstag bis Samstag der Rennwoche jeweils am Vormittag an. Die Abtrennung zur Publikumpiste erfolgt mit B-Zaun. Ein Funktionär als Ansprechperson und zur Koordination ist anwesend. Verlängerung der Nutzungszeit nur auf Anfrage. Kurssetzung und Betrieb während des Einfahrens wird durch die Teams selbst geregelt und verantwortet. Die FIS Pistenregeln sind einzuhalten. Slalom: Der Veranstalter bietet den teilnehmenden Teams den Zielschuss der Rennpiste „Streif“ für das Einfahren Slalom am Renntag Sonntag Vormittag zu selben Nutzungsbedingungen an.

Proteste

Allfällige Proteste gemäß IWO.

Veranstalter

K.S.C. Hahnenkamm-Rennen
Organisations GmbH
Hinterstadt 4, 6370 Kitzbühel, AUSTRIA
☎ +43 5356 62301
info@hahnenkamm.com
www.hahnenkamm.com

Rennbüro

c/o K3 KitzKongress
Josef-Herold-Straße 12
6370 Kitzbühel, AUSTRIA
☎ +43 5356 62301 106 (Rennwoche)
raceoffice@hahnenkamm.com
www.hahnenkamm.com

Kartenbüro

c/o K.S.C. Clubvilla
Hahnenkammstrasse 4b
6370 Kitzbühel, AUSTRIA
☎ +43 5356 62301
ticket@hahnenkamm.com

Quartierbüro

c/o K3 KitzKongress
Josef-Herold-Straße 12
6370 Kitzbühel, AUSTRIA
Vermittlung und Organisation Teamquartiere
Luggi Woydt
☎ +43 5356 62301 114 (Rennwoche)
quartiere@hahnenkamm.com



General

The rules of the FIS World Cup, the ICR of the FIS and the organizer shall apply. Only those competitors entered for a race by the relevant national association and holding valid FIS licences shall be eligible for participation. The number of participants is limited and depends on the FIS World Cup Regulation. Access to closed-off race courses shall only be permitted subject to consent by the Chief Race Director. The official competition areas may only be entered by holders of official accreditations issued by the organizer.

Classification

1x Super-G, 1x Downhill, 1x Slalom

Entries

a) For team accommodation (numbers)
by 17th December 2024 at the latest

b) For team entries (names)
by 14th January 2025 at the latest

Entries as Worldcup-Rule 3.9
(Online Registration).

Race Committee

The Race Office is located in the "K3" Conference Center Kitzbühel (from 20th January 2025). Opening hours end contacts see second to last page. Specific information from the Organizing Committee and Jury will be announced at the Race Office and during team captains' meetings.

Contractual basis

The requirements for the condition and safety measures of race and training courses shall conform to the relevant regulations set forth in the International Competition Rules (ICR) of the International Ski Federation (FIS) in force, the relevant regulations and special formula of the Alpine World Cup in force, and the FIS Organizer agreement in force between the K.S.C., ÖSV and FIS. Directives issued by the Jury shall be authoritative. Every participant undertakes to bring forward concerns to the jury. By starting in a race, a competitor gives to understand that he acknowledges the current piste conditions and safety precautions as being adequate and sufficient.

The organizer does not take any liability beyond that for a specific piste condition or specific safety measures.

Prize money and travel expenses

Prize money and travel expenses according to World Cup Rules. The published prize money is the total amount before taxation. Prize money and travel expenses will be paid in Euros by Bank transfer. Bank data as FIS Data base.

Insurance

The associations sending the entries shall be responsible for the insurance of participants.

Team-Video

The use of team video cameras within the event area is only permitted for internal purposes (analyses, etc.). Additional purposes of use and all rights are reserved by the Organizer and the corresponding rights holders.

Warm-Up Courses

Super-G/Downhill: Race Organizers offer participating teams a section of the "Ochsalm" public slope to warm up each morning from Tuesday to Saturday during Race Week.

A B-fence will be used to separate this area from the public slope. An official will be present as contact person and for coordination purposes. Extension of the usage period only on request. Course setting and operations during warm-up periods shall be regulated and managed by the teams themselves.

FIS piste rules must be observed.

Slalom: Race Organizers offer participating teams the "Zielschuss" section of the "Streif" racecourse for the purpose of warming up for Slalom on race day Sunday morning, subject to the same conditions of use.

Protests

Protests, if any, shall be submitted in accordance with the ICR.

Organizer

K.S.C. Hahnenkamm-Rennen
Organisations GmbH
Hinterstadt 4, 6370 Kitzbühel, AUSTRIA
☎ +43 5356 62301
info@hahnenkamm.com
www.hahnenkamm.com

Raceoffice

c/o K3 KitzKongress
Josef-Herold-Straße 12
6370 Kitzbühel, AUSTRIA
☎ +43 5356 62301 106 (Raceweek)
raceoffice@hahnenkamm.com
www.hahnenkamm.com

Ticketoffice

c/o K.S.C. Clubvilla
Hahnenkammstrasse 4b
6370 Kitzbühel, AUSTRIA
☎ +43 5356 62301
ticket@hahnenkamm.com

Accommodation Office

c/o K3 KitzKongress
Josef-Herold-Straße 12
6370 Kitzbühel, AUSTRIA
Teamaccommodation
Luggi Woydt
☎ +43 5356 62301 114 (Raceweek)
quartiere@hahnenkamm.com



BOSS





Veranstalter

K.S.C. Hahnenkamm-Rennen Organisations GmbH
Eine Gesellschaft in 100% Eigentum des Kitzbüheler Ski Club (K.S.C.)
Traditionsverein seit 1902



Organisationskomitee

I. Jury

Chief-Race Director FIS
Race Director FIS Abfahrt, Super G
Race Director FIS Slalom
Technischer Delegierter FIS
Rennleiter K.S.C.

Markus Waldner
Hannes Trinkl, Raimund Plancker
Janez Hladnik
Daniel Menestrina (ITA)
Mario Mittermayer-Weinhandl

II. Arge Präsidium

Der Vorsitzende des Organisationskomitees
und Präsident des Kitzbüheler Ski Club (K.S.C.)
Geschäftsführer K.S.C. GmbH
Der Bürgermeister der Stadt Kitzbühel
Die Geschäftsführerin von Kitzbühel Tourismus
Vorstandsvorsitzender der Bergbahn AG Kitzbühel
Generalsekretär Kitzbüheler Ski Club (K.S.C.)
Geschäftsführer K.S.C. GmbH

Michael Huber
Klaus Winkler
Viktoria Veider-Walser
Anton Bodner
Jan Überall

III. Partner / Vermarktung

Werbevermarktung
Hostbroadcaster
TV-Rechte International
Kooperationspartner
Kooperationspartner

WWP Weirather-Wenzel & Partner GmbH – Dornbirn
ORF Österreichischer Rundfunk – Wien
EBU-Genf (SUI), IMG – München (GER), ASVG Innsbruck
ÖSV Österreichischer Skiverband – Innsbruck
FIS Internationaler Skiverband – Oberhofen (SUI)

IV. Organisationskomitee Funktionäre und Servicedienste

Rennstrecke und Sport

Leitung
Pistenchef DH
Pistenchef SL
Streckensicherheit
Material Koordination Rennstrecken
Startrichter
Zielrichter
FIS Race Operations

Herbert Hauser, Hois Werlberger (Stv)
Stefan Lindner, Christian Schroll (Stv)
Thomas Voithofer, Alexander Reichl (Stv)
Peter Widmoser
Ernst Pirnbacher, Armin Tirala (Ass.)
Rainer Lienher
Mike Kertesz

Rennärzte

Leitung

Dr. Helmuth Obermoser jun.,
Dr. Simon Gasteiger (1. Stv)
Dr. Helmuth Obermoser (2. Stv)

Spezialdienste

Team Torstangen
Team Rutschkdienst
Team Pistenfarbe
Betreuer Vorläufer
Koordination Gelbe Flaggen

Andreas Kapeller
Andi Ritter, Leo Ehrensberger (Stv)
Sepp Reichl
Ernst Hinterseer jun.
Marco Perger, Florian Schwenter

Serviceorganisationen

Beschneigung, Pistenmaschinen,
Seilbahnen und Lifte,
Trainingsstrecken

Bergbahn AG Kitzbühel

Österreichisches Bundesheer
Rettungsdienste Strecke

Militärkommando Tirol
Bergrettung – Kitzbühel
ÖAMTC Christophorus 4 – Kitzbühel

Torrichter, Gelbe Flaggen,
Zwischenzeiten
Pisten Zutrittssicherung
Rutschkdienst Skischulen
Rennstreckenmaterial

ÖSV Kampfrichter
Pistensecurity – Velden
„Rote Teufel“ und „Element3“
Alpina – Spittal
Bellutti – Innsbruck
Meingast – Salzburg
SPM (ITA)
Skidoo Metall Bacher - Bramberg
Milwaukee – Österreich
Longines (SUI), Swiss Timing (SUI)

Torstangen
Skidoo, Can-Am, Schneefräsen
Bohrmaschinen
Offizielle Zeitmessung/Data-Partner



ORGANISATION ORGANIZATION



Stadion und Infrastruktur

Gesamtkoordination	Joachim Thünauer
Technik	Manuel Gosch, Richard Prethaler
Technik Zeitmessung und Data	Hans Gosch

Verkehr

Luftraumkoordination	Toni Rainer, Klaus Egger
Verkehr & Hahnenkamm-Shuttlezug	Christian Schroll, Günther Walser
Parkeinweisungen Sonderparkplätze	Freiwillige Feuerwehren Oberndorf, Kirchberg Schützenkompanie Kitzbühel
Zugshuttle	Österreichische Bundesbahnen – Innsbruck

Service- organisationen

Aufbauten Stadion, Strecke	Idealbau – Kitzbühel
Schneeräumung, Öffentliche Flächen	Bauhöfe Stadtgemeinde & Kitzbühel Tourismus Markus Haas, Andreas Feller, Fa. Mauracher
Sicherheit und Verkehr	Bezirkspolizei – Kommando Kitzbühel Polizei-Inspektion Kitzbühel Stadtpolizei Kitzbühel
Rettungsdienste Zielgelände	Rotes Kreuz – Kitzbühel Samariterbund – Tirol Bergrettung – Kitzbühel
Kontrolldienste	VGM – Innsbruck
Beschallung	Murdock Music – St. Johann in Tirol
Videotechnik	Rass & Dorner – Oberndorf
Videografik	Seltec – Bad Vöslau
Transparente	Image Media – Oberndorf
Funktechnik	Seissl – Schwoich
Container, WC-Anlagen, Eventservice, Müllentsorgung, Reinigung	Daka Eventservice – Schwaz
Stadion Materialtransporte	Kässbohrer / Pistenbully – Hallein
Stapler	Eder – Tuntenhausen
Strom, Energie	Stadtwerke – Kitzbühel Elektro Prethaler – Kitzbühel
Tribünen, Gerüste, Unterbauten	Nüssli – Vorchdorf





ORGANISATION ORGANIZATION



Organisation und Büros

Leitung	Finanzen	Martin Lintner, Hermann Kralinger
	Büros	Alexander Katholnig
	Koordination Finanzen & Büros	Andreas Salvenmoser
	Drucksorten	Martina Nöckler
	Kampfrichter	Markus Adelsberger
Rennbüro	Rennsekretär	Alexander Katholnig, Peter Eder (Stv.)
	Rennbüro	Martin Raffler
	Funkzentrale	Christopher Innerkofler
	Rennbüro, Akkreditierung, Gäste	Katharina Eder-Katholnig, Luzia Salvenmoser,
Gastbüro	Koordination	Wilfried Leitzinger, Andreas Gröbner, Carmen Huber
	Aussendienst	Martina Ritter, Barbara Hofer
	Hostessen	Sabine Hofbauer
Pressebüro	Leitung	Wolfgang Leitner
	Akkreditierung	Andrea Pfeifer, Stefanie Schreder
	Administrative	Christine Exenberger, Evi Hilpold,
	Übersetzung Englisch	Kate Seiringer
	Fotografen- und Kamerakoordination	Erich Spieß, Wolfgang Reiter
	Foto- und Videodokumentation	Georg Hechl, Franz Huber, Jürgen Klecha,
		Werner Nessizius, Katharina Staffner,
		Florian Obermoser, Julian Jamnig
		Lili Spatz, Christoph Steiner (alpinguin)
		Luggi Woydt
Quartierbüro	Leitung	Christine Woydt, Rebecca Exenberger,
	Assistenz	Andrea Pletzer-Gasser, Dagmar Ponner
Kartenbüro/ Mitglieder	Leitung	Alexandra Obermoser
Sonder	Juniors/Charity	Seppi Eberl

Serviceorganisationen

Akkreditierungssysteme	mtms Solutions – Eugendorf
Ticketing	Axess - Anif/Salzburg
Büroeinrichtung	Auer – Innsbruck
Catering Pressezentrum	Huber Metzger – Kitzbühel
Computer	KITZ IT-Solutions Oberndorf
Gebäude Organisationszentrum	Wirtschaftskammer Tirol K3 / Kitzbühel
Heißgetränke	Cafe + Co
Druck	Grobstimm & Gamper – Kitzbühel, Ritterdruck
Kopierservice	Ricoh – Wien
Telekommunikation	A1 – Wien
Versicherung	Steinmayr & Co – Innsbruck
Offizielles Hahnenkamm-Radio	Hit-Radio Ö3 – Wien
Wetterdienststelle	GSA (Geosphere Austria)
GPS-Vermessung	Power GIS – Wals
Zweikanal Stadion-Radio	Audio 2 - Wien

(Stand 15.12.2014)

Änderungen vorbehalten / Subject to change



Audi e-tron



BOSS



HAHNENKAMM RENNEN
KITZBÜHEL

LONGINES

BOSS



HAHNENKAMM RENNEN
KITZBÜHEL

LONGINES



Dear quattro, welcome home

Mit dem neuen, rein elektrischen Audi S6 Avant e-tron und elektrischen Allradantrieb quattro behalten Sie den Winter im Griff.

This is Audi



Stromverbrauch (kombiniert): 16,1-19,5 kWh/100 km; CO₂-Emissionen (kombiniert): 0 g/km. Angaben zu Stromverbrauch und CO₂-Emissionen bei Spannbreiten in Abhängigkeit von der gewählten Ausstattung des Fahrzeugs. Symbolfoto. Stand 09/2024.



**ZERO KALORIEN,
100% FLÜÜÜGEL.**



**NEUER
GESCHMACK**

Mit Taurin. Belebt Geist und Körper.



e-tron
Red Bull
Austrian
mastercard
LIQUI MOLY
LIQUI MOLY
AUDI

Red Bull
8
SARRAZIN
Kitzbühel

COLMAR



SIEGER 84. HAHNENKAMM-RENNEN 2024

WINNERS 84th HAHNENKAMM RACES 2024



STRECKENREKORDE AUF DER „STREIF“

JAHR	NAME	NATION	ZEIT
1937	SCHWABL Thäus	AUT / K.S.C.	3:53,10
1947	FEIX Karl	AUT / K.S.C.	3:36,00
1948	LANTSCHNER Heli	AUT	3:16,30
1948	MALL Edi	AUT	3:14,10
1949	SCHÖPF Egon	AUT	3:03,20
1951	PRAVDA Christian	AUT / K.S.C.	2:57,10
1953	PERREN Bernhard	SUI	2:54,50
1954	PRAVDA Christian	AUT / K.S.C.	2:47,90
1955	MOLTERER Anderl	AUT / K.S.C.	2:46,20
1958	MOLTERER Anderl	AUT / K.S.C.	2:40,70
1959	WERNER Budd	USA	2:33,40
1960	DUVILLARD Adrien	FRA	2:26,10
1963	ZIMMERMANN Egon	AUT	2:20,66
1966	SCHRANZ Karl	AUT	2:16,63
1967	KILLY Jean-Claude	FRA	2:11,92
1974	COLLOMBIN Roland	SUI	2:03,29
1975	KLAMMER Franz	AUT	2:03,22
1982	WEIRATHER Harti	AUT	1:57,20
1992	HEINZER Franz	SUI	1:56,04
1996	MADER Günther	AUT	1:54,29
1997	STROBL Fritz	AUT	1:51,58

SIEGERSTATISTIK - TOP WINNERS

ANZAHL DER SIEGE	NAME	NATION
9 Siege	MOLTERER Anderl	AUT
8 Siege	PRAVDA CHRISTIAN	AUT
7 Siege	KILLY Jean-Claude	FRA
	GIRARDELLI Marc	LUX
6 Siege	SCHRANZ Karl	AUT
	ZURBRIGGEN Pirmin	SUI
	MAIER Hermann	AUT
	CUCHE Didier	SUI
5 Siege	SAILER Toni	AUT
	STENMARK Ingemar	SWE
	KJUS Lasse	NOR
	KOSTELIC Ivica	CRO



KITZBÜHEL ABFAHRT / DOWNHILL Freitag, 19. Jänner 2024

1.	SARRAZIN Cyprien (FRA)	1:55.75	
2.	SCHIEDER Florian (ITA)	1:55.80	+ 0.05
3.	ODERMATT Marco (SUI)	1:56.09	+ 0.34
4.	COCHRAN-SIEGLE Ryan (USA)	1:56.10	+ 0.35
5.	ALEXANDER Cameron (CAN)	1:56.21	+ 0.46



HAHNENKAMM ABFAHRT / DOWNHILL Samstag, 20. Jänner 2024

1.	SARRAZIN Cyprien (FRA)	1:52.96	
2.	ODERMATT Marco (SUI)	1:53.87	+ 0.91
3.	PARIS Dominik (ITA)	1:54.40	+ 1.44
4.	BABINSKY Stefan (AUT)	1:54.65	+ 1.69
5.	MUZATON Maxence (FRA)	1:54.68	+ 1.72



HAHNENKAMM SLALOM SONNTAG, 21. Jänner 2024

1.	STRASSER Linus (GER)	1:40.36	
2.	JAKOBSEN Kristoffer (SWE)	1:40.50	+ 0.14
3.	YULE Daniel (SUI)	1:40.56	+ 0.20
4.	FELLER Manuel (AUT)	1:41.15	+ 0.79
5.	RYDING Dave (GBR)	1:41.32	+ 0.96



ANSCHNALLEN. LOSSTARTEN.

Das Skifahren gehört zu Österreich,
wie das Servus zu Austrian.

Austrian 



HAHNENKAM RENNEN KITZBÜHEL

FIS Ski World Cup



Audi

uc

Ski world

Kitzbühel
Hahnenkamrennen

PREISGELD 2025

Rang	Kitzbühel Abfahrt Freitag	Hahnenkamm Abfahrt Samstag	Hahnenkamm Slalom Sonntag
1.	€ 100.000,00	€ 100.000,00	€ 100.000,00
2.	€ 50.000,00	€ 50.000,00	€ 50.000,00
3.	€ 25.000,00	€ 25.000,00	€ 25.000,00
4.	€ 18.000,00	€ 18.000,00	€ 18.000,00
5.	€ 15.000,00	€ 15.000,00	€ 15.000,00
6.	€ 13.000,00	€ 13.000,00	€ 13.000,00
7.	€ 12.000,00	€ 12.000,00	€ 12.000,00
8.	€ 11.000,00	€ 11.000,00	€ 11.000,00
9.	€ 10.000,00	€ 10.000,00	€ 10.000,00
10.	€ 9.000,00	€ 9.000,00	€ 9.000,00
11.	€ 8.000,00	€ 8.000,00	€ 8.000,00
12.	€ 7.000,00	€ 7.000,00	€ 7.000,00
13.	€ 6.000,00	€ 6.000,00	€ 6.000,00
14.	€ 5.000,00	€ 5.000,00	€ 5.000,00
15.	€ 4.000,00	€ 4.000,00	€ 4.000,00
16.	€ 3.400,00	€ 3.400,00	€ 3.400,00
17.	€ 3.300,00	€ 3.300,00	€ 3.300,00
18.	€ 3.200,00	€ 3.200,00	€ 3.200,00
19.	€ 3.100,00	€ 3.100,00	€ 3.100,00
20.	€ 3.000,00	€ 3.000,00	€ 3.000,00
21.	€ 2.900,00	€ 2.900,00	€ 2.900,00
22.	€ 2.800,00	€ 2.800,00	€ 2.800,00
23.	€ 2.700,00	€ 2.700,00	€ 2.700,00
24.	€ 2.600,00	€ 2.600,00	€ 2.600,00
25.	€ 2.500,00	€ 2.500,00	€ 2.500,00
26.	€ 2.400,00	€ 2.400,00	€ 2.400,00
27.	€ 2.300,00	€ 2.300,00	€ 2.300,00
28.	€ 2.200,00	€ 2.200,00	€ 2.200,00
29.	€ 2.100,00	€ 2.100,00	€ 2.100,00
30.	€ 2.000,00	€ 2.000,00	€ 2.000,00
	€ 333.500,00	€ 333.500,00	€ 333.500,00

Gesamtsumme Preisgeld / Total Prize Money: € 1. 000.500

K.S.C./Bruttobeträge in Euro (Prize Money in Euro before taxation)

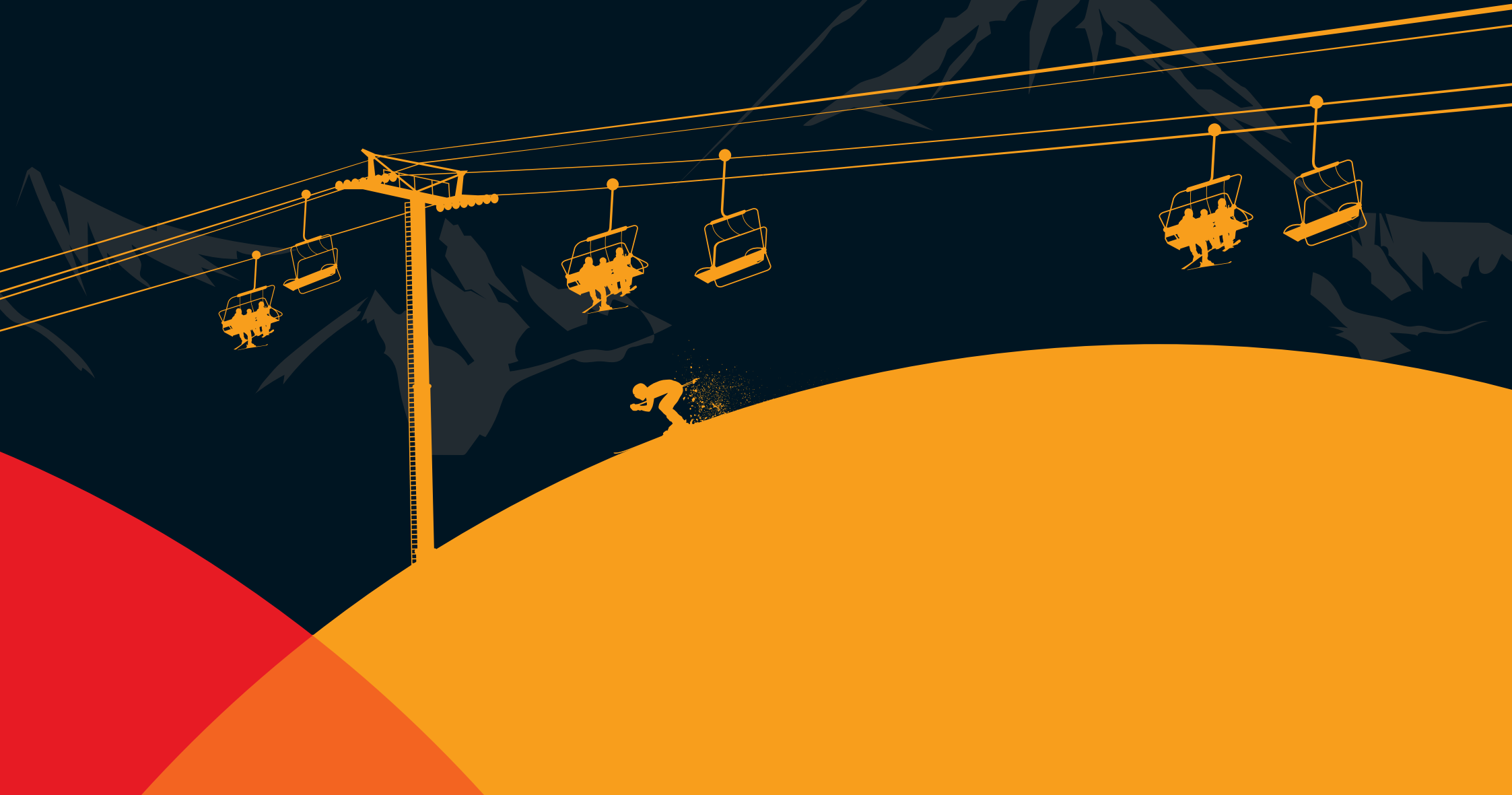


When the scrolling stops and
the real conversations begin:



HAHNENKAMM
RENNEN KITZBUHEL

official partner





ÖTZ TAL GURGL

GB

Tyrol

Audi
Alpine
Ski World Cup

A1

asfA1ser

12

Tirol

fussball

SWISS
RESORTS

ZANIER

GB

GB

Great
States



Offizieller Partner des Ski Austria Teams

Passion
for performance.



Saalbach 2025.
Pure passion.

FIS ALPINE
WORLD SKI
CHAMPIONSHIPS

SALZBURGERLAND
2025



OFFIZIELLER
HAUPTSPONSOR





Ein Einladungsrennen

Der Bewerb wird als Internationaler Schüler-Teamwettbewerb durchgeführt, der in 2 Slalom Durchgängen am Ganslern ausgetragen wird.

Wertung und Teilnehmer

Teams aus Österreich, Schweiz, Deutschland, Liechtenstein, Italien, Kroatien, Großbritannien, Norwegen, Frankreich, Slowenien und USA werden erwartet. Jeweils drei Mädchen und drei Buben (U16) dürfen bei diesem Junior Race antreten. Gewertet werden jeweils die Zeiten der besten zwei Athletinnen und zwei Athleten. Sollten mehrere Athleten ausfallen, wird ein Penalty zur Berechnung der Zeit herangezogen.

Kostenübernahme

Der Veranstalter übernimmt die Aufenthaltskosten für sechs Junioren (U16 IWO 607.3) und bis zu drei Trainer pro Team. Hotel und Verpflegung werden vom K.S.C. organisiert. Zudem erhält jedes Team eine Fahrtkostenpauschale.

Nennungen

Erste Zu- bzw. Absage
bis Freitag, 13. Dezember 2024
Nennungen Athleten/Trainer
bis Freitag, 03. Jänner 2025
Alle Nennungen bitte an
juniors@hahnenkamm.com

Akkreditierung

Die Akkreditierungen werden für das gesamte Team an den Mannschaftsführer im Rennbüro ab Montag überreicht. Das Rennbüro befindet sich im Kongresszentrum „K3“ Wirtskammer und ist von 08:00 bis 19:00 Uhr geöffnet.

Juniors Lounge

Am Renntag (Mittwoch) wird eine Juniors Lounge im Zielhaus Restaurant Red Bull (Eingang Gebäude Unterseite „Kinderstube“) reserviert. Dort können sich die Teammitglieder aufwärmen und Rucksäcke hinterlegen. Essen und Getränke stehen in Buffetform bereit. Zugang ausschließlich mit der Akkreditierung!

Parken Rennbüro

Der Parkplatz „Klosterfeld“ befindet sich gegenüber vom Rennbüro. Bei der Einfahrt muss eine Einfahrtkarte gezogen werden, die Ausfahrtkarte für die kostenlose Benützung erhält jedes Team mit den Akkreditierungsunterlagen im Rennbüro.

Parken am Renntag

Für jedes Team sind zwei Parkplätze am Renntag beim Sonderparkplatz Waldhof vorgesehen. Die Parkerlaubnis sowie eine Anfahrtsskizze liegt den Akkreditierungsunterlagen bei.

Preise

Ehrenpreis des Kitzbüheler Ski Club (K.S.C) in Form einer Goldenen Gams für jeden Wettkämpfer von Rang 1. bis 5. (Teamwertung).

Weitere Details

Weitere Details zur Akkreditierung, Mannschaftsführersitzung oder Trainingsmöglichkeit werden auf Basis der Entwicklung zeitgerecht nachgereicht. Es gibt wieder ein Livestreaming (Link wird noch bekannt gegeben), dazu benötigen wir von jedem einzelner Athleten ein Profilbild, das beim Start des Slaloms eingeblendet wird.

An Invitation Race

The race will be conducted as an international Juniorteam (U16) competition. Slalom in 2 runs will be staged on the Ganslern slope.

Rules & participants

Teams from Austria, Switzerland, Germany, Liechtenstein, Italy, Croatia and Slovenia are expected. Further teams are pending. Three boys and three girls respectively (U16) are allowed to compete at the Junior Race. The score will be evaluated based on the combined times of the best two male and female athletes. If several athletes drop out, a penalty system will be used to calculate times.

Covered costs

The Organizer will cover the accommodation expenses for six juniors (U16 ICR 607.3) and up to three coaches per team. The hotel and meals will be organized by the K.S.C. Furthermore, every team will be get a travel allowance.

Registration

First Info acceptance / cancellation
by Friday, 13rd December 2024
Registration Athlets / Coaches
by Friday, 03rd January 2025
Mail to: juniors@hahnenkamm.com

Accreditation

Accreditations for the whole team will be given to the team leader at the Race Office. Accreditation will take place on from Monday. The Race Office is located in the Congress Centre „K3“ below the Hahnenkamm base lift station and is open from 08:00 to 19:00 h.

Juniors Lounge

On race day (Wednesday), a Juniors Lounge will be reserved in the Red Bull Finish House Restaurant (entrance at the bottom of the building, marked „Kinderstube“). Team members can warm up there and deposit their bags. Food and drinks will be provided at a buffet. Entrance is only permitted to accredited persons!

Race Office Parking

The „Klosterfeld“ car park is located opposite the Race Office (below the Hahnenkamm base gondola station). On entering the car park, please take an entrance ticket. The exit ticket for free use of the car park is included in the accreditation documents received by each team from the Race Office.

Parking on race day

Two parking spaces are provided for every team free of charge at Special Parking „Waldhof“ on race day. The parking permission permit and a map is included in the accreditation documents.

Prices

Kitzbühel Ski Club (K.S.C) will award an honorary prize in the form of a „Golden Chamois“ trophy to every competitor ranking from 1 to 5. (Team score).

Further Details

Further details regarding accreditation, team captains' meeting or training possibilities will be provided in due course and based on the latest developments. There will be live streaming again (link to be announced), for this we need a profile picture of each athlete, which will be shown at the start of the slalom.



poc

poc

LEKI
racing

LONGINES



LONGINES
FUTURE HAHNENKAMM
CHAMPIONS
INTERNATIONAL JUNIORS

48

HAHNENKAMM
KITZBÜHEL

HAHNENKAMM
KITZBÜHEL

Tirol

HAHNENKAMM
KITZBÜHEL

HAHNENKAMM
KITZBÜHEL

LONGINES FUTURE HAHNENKAMM CHAMPIONS 2025



PROGRAMM

Montag, 20. Januar

bis 17:00 h Anreise

Dienstag, 21. Jänner

13:30 h Training am Ganslernhang
 17:30 h Mannschaftsführersitzung Organisationszentrum K3
 18:30 h Eröffnungsabend im Hotel Tiefenbrunner/Goldene Gams

Mittwoch, 22. Jänner

09:35 - 09:55 h Besichtigung 1. Lauf Ganslern
 10:15 h **Start 1. LAUF** Ganslern
 12:50 - 13:10 h Besichtigung 2. Lauf Ganslern
 13:30 h **Start 2. Lauf** Ganslern
 anschl. Siegerehrung

PROGRAM

Tuesday, 20th January

by 17:00 hrs Arrival

Tuesday, 21st January

13:30 hrs Training on ganslern slope
 17:30 hrs Team Captains Meeting
 18:30 hrs Opening evening at the hotel Tiefenbrunner/Goldene Gams

Wednesday, 22nd January

09:35 - 09:55 hrs Inspection 1st run Ganslern
 10:15 hrs **Start 1st run** Ganslern
 12:50 - 13:10 h Inspection 2nd run Ganslern
 13:30 h **Start 2nd run** Ganslern
 followed by Award ceremony

TEAM PREISGELD

TEAM PRIZEMONEY

1. Rang	€ 3.700
2. Rang	€ 3.200
3. Rang	€ 2.700
4. Rang	€ 2.200
5. Rang	€ 1.700
6. Rang	€ 1.300
7. Rang	€ 1.300
8. Rang	€ 1.300
9. Rang	€ 1.300
10. Rang	€ 1.300
TOTAL	€ 20.000



Information & Kontakt **Information & Contact**

Seppi Eberl
 ☎ +43 5356 62301
 juniors@hahnenkamm.com
 www.hahnenkamm.com

Änderungen vorbehalten! (Status 10.12.2024)

FÜR EINE BESSERE ZUKUNFT

Die internationale soziale Generali Initiative „The Human Safety Net“ unterstützt Menschen in herausfordernden Lebenssituationen. Besonderer Fokus liegt auf Familien mit kleinen Kindern (0–6 Jahre) und Flüchtlingen, welche in ihrer neuen Heimat Arbeit suchen bzw. sich selbstständig machen wollen. THSN vereint die Stärken von gemeinnützigen Organisationen und des privaten Sektors in Europa, Asien und Südamerika. Soziales Engagement liegt uns am Herzen.

UNS GEHT'S UM SIE





SMITH
SMITH

DAVOS
CLOSTERS
MOUNTAINS

racing

OTA

Audi
FIS World Cup

GENERALI

The
Human
Safety
Net

GENERALI

11

Tirol

SMITH

SMITH

Für den perfekten Lauf.



**LIQUI
MOLY** MOTORÖLE
ADDITIVE
AUTOPFLEGE

Auf die beste Zeit!

Jetzt gemeinsam auf die Ski-WM anstoßen.

FIS ALPINE
WORLD SKI
CHAMPIONSHIPS



SALZBURGERLAND

2025

OFFIZIELLER
SPONSOR




Gösser
BRAUTRADITION SEIT 1860

START DH

MAUSEFALLE

STEILHANG

BRÜCKENSCHUSS

GSCHÖSS

ALTE SCHNEIßE

START SG

SEIDLALMSPRUNG

LÄRCHENSCHUSS

OBERHAUSBERG

HAUSBERGKANTE

START SL

ZIELSCHUSS

STREIF

GANSLERN

— VERANSTALTUNGSBEREICH EVENT AREA
(Allgemeine Zuschauerbereich) (general spectator area)

N NORD Tribüne GRANDSTAND NORTH

E EHRENGAST Tribüne GRANDSTAND GUEST

S SÜD Tribüne GRANDSTAND SOUTH

Z ZONE Ziel FINISH ZONE

G GAST Zone GUEST ZONE

WC TOILETTEN TOILETS

R RED BULL ZIELHAUS FINISH HOUSE

T TICKET Service

O ORGANISATION

Renn-, Akkreditierung-, Presse- & Quartierbüro
(Race-, Accreditation-, Media-, Accommodation Office)

CB BAHNHOF ZUG TRAIN

F FAMILIENTREFF FAMILYPOINT

M MERCHANDISING

H HOTEL RASMUSHOF

A1 HAHNENKAMMBAHN

A5 GANSLERN

+ RETTUNGSZENTRALE AMBULANCE

— PISTENN. 21 FAMILIENABFAHRT

QUERFAHRT





Super-G

Streckenname / course name	„Streifalm“
Start / start	1.345 m
Ziel / finish	805 m
Höhendifferenz / vertical drop	540 m
Streckenlänge / course length	2.150 m
Durchschn. Neigung / gradient in average	26 %
Max./Min. Neigung / maximum/minimum gradient	76 % / 2 %
FIS Homologation / official FIS homologation	14580/09/22

Abfahrt / Downhill

Streckenname / course name	„Streif“
Start / start	1.665 m
Ziel / finish	805 m
Höhendifferenz / vertical drop	860 m
Streckenlänge / course length	3.315 m
Durchschn. Neigung / gradient in average	28 %
Max./Min. Neigung / maximum/minimum gradient	85 % / 2 %
FIS Homologation / official FIS homologation	14579/09/22

Slalom

Streckenname / course name	„Ganslern“
Start / start	1.004 m
Ziel / finish	811 m
Höhendifferenz / vertical drop	193 m
Streckenlänge / course length	590 m
Durchschn. Neigung / gradient in average	35 %
Max./Min. Neigung / maximum/minimum gradient	70 % / 20 %
FIS Homologation / official FIS homologation	12647/12/17

BORN COMPETITOR
SUNRISE TRAINER
TEAM PLAYER

ALPINE SKIER

SPEED CHASER
MISTAKE MAKER
GO AGAIN-ER

With the right gear and knowledge, Team Telenor Alpine Norway can be the first on the mountain, and first in the races.



Alpine Norway



ALIVE
SINCE / 1877



SIEGER HAHNENKAMM-RENNEN

WINNERS HAHNENKAMM RACES



DAMEN BIS 1961

JAHR	ABFAHRT	SLALOM	KOMBINATION	ZUSATZRENNEN
1932	ANDRETTA Rini (AUT)	ANDRETTA Rini (AUT)	ANDRETTA Rini (AUT)	
1935	SCHIMMELPENNINCK G. (NED)	SCHIMMELPENNINCK G. (NED)	SCHIMMELPENNINCK G. (NED)	
1936	GUSTINE Hilde (AUT)	WEIKERT Grete (AUT)	SCHIMMELPENNINCK G. (NED)	
1937	PINCHING Evelyn (GBR)	RESCH Lisa (BRD)	RESCH Lisa (GER)	
1946	SCHUH-PROXAUF A. (AUT)	SCHUH-PROXAUF A. (AUT)	SCHUH-PROXAUF A. (AUT)	
1947	DOLLESCHALL Hilde (AUT)	BAUR Gundl (AUT)	ZÜCKER Annelore (AUT)	
1948	NOGLER Sophie (AUT)	NOGLER Sophie (AUT)	NOGLER Sophie (AUT)	DH GSTREIN Lydia (AUT)
1949	HAMMERER Resi (AUT)	HAMMERER Resi (AUT)	HAMMERER Resi (AUT)	
1950	SAILER Rosi (AUT)	FRANKE Hannelore (BRD)	STÜGER Mitzi (AUT)	DH FRANKE Hannelore (BRD)
1951	MEAD-LAWRENCE Andy (USA)	MEAD-LAWRENCE Andy (USA)	MEAD-LAWRENCE Andy (USA)	DH MAHRINGER E. (AUT)
1953	MAHRINGER Erika (AUT)	KLECKER Trude (AUT)	KLECKER Trude (AUT)	RSL SCHMIDT L. (FRA)
	KLECKER Trude (AUT)			
1954	MAHRINGER Erika (AUT)	SCHÖPF Regina (AUT)	MAHRINGER Erika (AUT)	RSL BUCHNER-FISCHER A. (BRD)
1955	BERTHOD Madeleine (SUI)	FRANDL Putzi (AUT)	HOCHLEITNER Thea (AUT)	
1956	SPERL Sonja (BRD)	SANDVIK Astrid (NOR)	SANDVIK Astrid (NOR)	
1957	WHEELER Lucile (CAN)	FRANDL Putzi (AUT)	WHEELER Lucile (CAN)	
1958	HOFHERR Hilde (AUT)	COLLIARD Renee (SUI)	STUVE Berit (NOR)	RSL WASER A. (SUI)
1959	SANDVIK Astrid (NOR)	WASER Annemarie (SUI)	SANDVIK Astrid (NOR)	
1960	HECHER Traudl (AUT)	MEYERS Linda (USA)	HECHER Traudl (AUT)	RSL LEDUC Therese (FRA)
		PITOU Penny (USA)		
1961	HECHER Traudl (AUT)	HECHER Traudl (AUT)	HECHER Traudl (AUT)	

HERREN NORDISCH

JAHR	SPRUNGLAUF	LANGLAUF	3ER KOMBINATION	4ER KOMBINATION
1932	OSTLER Hans (GER)		MATT Rudi (AUT)	
1935	URDAHL Lassen (NOR)			
1936	ASCHENWALD Franz (AUT)	HAUSER Hans (AUT)		HAUSER Hans (AUT)
1937	HECHENBERGER A. (GER)	TSCHURTSCHENTHALER E. (AUT)		HAMMERSCHMIDT H. (GER)
1947	FRIEDENSBACHER F. (AUT)			
1949	POLDA Janec (JUG)			
1952	BRADL Sepp (AUT)	FRANKREICH		

HERREN BIS 1966

JAHR	ABFAHRT	SLALOM	KOMBINATION	ZUSATZRENNEN
1931	FRIEDENSBACHER Ferdl (AUT)	MARIACHER Hans (AUT)	CLEAVER Gordon N. (GBR)	
1932	PRAGER Walter (SUI)	HAUSER Hans (AUT)	HAUSER Hans (AUT)	
1935	ENGL Siegfried (AUT)	ENGL Siegfried (AUT)	ENGL Siegfried (AUT)	
1936	PFEIFER Friedl (AUT)	MATT Rudi (AUT)	MATT Rudi (AUT)	
1937	SCHWABL Thaddäus (AUT)	WALCH Willi (AUT)	WALCH Willi (AUT)	
1946	SCHWABL Thaddäus (AUT)	SPONAR Antonin (TCH)	KOLLER Karl (AUT)	
1947	FEIX Karl (AUT)	PRAVDA Christian (AUT)	PRAVDA Christian (AUT)	
1948	LANTSCHNER Helmut (AUT)	SCHWABL Thaddäus (AUT)	LANTSCHNER Helmut (AUT)	DH MALL Edi (AUT)
1949	SCHÖPF Egon (AUT)	SCHÖPF Egon (AUT)	SCHÖPF Egon (AUT)	
1950	HUBER Fritz jun. (AUT)	FOLGER Sepp (GER)	HUBER Fritz jun. (AUT)	DH HUBER Fritz jun. (AUT)
1951	PRAVDA Christian (AUT)	PRAVDA Christian (AUT)	PRAVDA Christian (AUT)	DH PRAVDA Ch. (AUT)
1953	PERREN Bernhard (SUI)	MOLTERER Anderl (AUT)	MOLTERER Anderl (AUT)	RSL DE HUERTAS G. (FRA)
1954	PRAVDA Christian (AUT)	SPISS Toni (AUT)	PRAVDA Christian (AUT)	RSL SPISS Toni (AUT)
1955	MOLTERER Anderl (AUT)	SPISS Toni (AUT)	MOLTERER Anderl (AUT)	
1956	SAILER Toni (AUT)	SAILER Toni (AUT)	SAILER Toni (AUT)	
1957	SAILER Toni (AUT)	RIEDER Josl (AUT)	RIEDER Josl (AUT)	
1958	MOLTERER Anderl (AUT)	MOLTERER Anderl (AUT)	MOLTERER Anderl (AUT)	RSL SAILER Toni (AUT)
1959	WERNER Bud (USA)	MOLTERER Anderl (AUT)	MOLTERER Anderl (AUT)	
1960	DUVILLARD Adrien (FRA)	DUVILLARD Adrien (FRA)	DUVILLARD Adrien (FRA)	RSL SCHRANZ Karl (AUT)
1961	PERILLAT Guy (FRA)	NENNING Gerhard (AUT)	PERILLAT Guy (FRA)	
1962	FORRER Willi (SUI)	FERRIES Chuck (USA)	NENNING Gerhard (AUT)	
1963	ZIMMERMANN Egon (AUT)	LEITNER Ludwig (GER)	ZIMMERMANN Egon (AUT)	
1965	LEITNER Ludwig (GER)	KILLY Jean-Claude (FRA)	KILLY Jean-Claude (FRA)	RSL FAVRE Willy (SUI)
1966	SCHRANZ Karl (AUT)	KILLY Jean-Claude (FRA)	SCHRANZ Karl (AUT)	

HERREN WELTCUP AB 1967

JAHR	ABFAHRT	SLALOM	KOMBINATION	ZUSATZRENNEN
1967	KILLY Jean-Claude (FRA)	KILLY Jean-Claude (FRA)	KILLY Jean-Claude (FRA)	
1968	NENNING Gerhard (AUT)	GIOVANOLI Dumeng (SUI)	KILLY Jean-Claude (FRA)	
1969	SCHRANZ Karl (AUT)	RUSSEL Patrick (FRA)	PERILLAT Guy (FRA)	
1970	RUSSEL Patrick (FRA)	RUSSEL P. (FRA) / RSL+SL	RSL/ GIOVANOLI D. (SUI)	
1971	RUSSI Bernhard (SUI)/AF-Megève	AUGERT Jean-Noel (FRA)	DUVILLARD H. (FRA)/Megève-Kb.	SL AUGERT J.-N. (FRA)
1972	SCHRANZ Karl (AUT)	AUGERT Jean-Noel (FRA)	DUVILLARD Henri (FRA)	DH SCHRANZ Karl (AUT)
1973	COLLOMBIN Roland (SUI)	AUGERT Jean-Noel (FRA)	COCHRAN Bob (USA)	

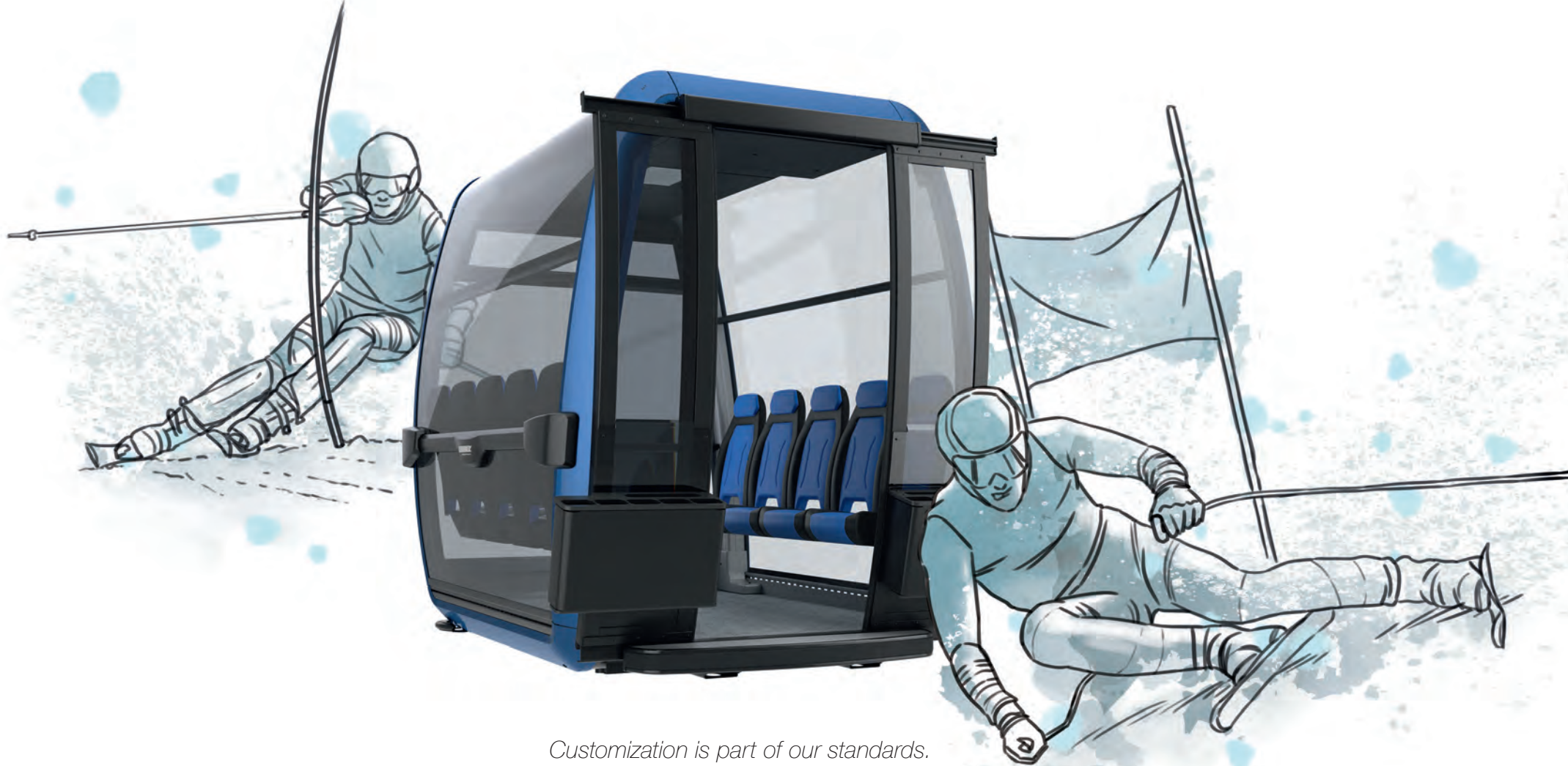


1974 COLLOMBIN Roland (SUI)	HINTERSEER Hans (AUT)	THOENI Gustav (ITA)	
1975 KLAMMER Franz (AUT)	GROS Piero (ITA)	THOENI Gustav (ITA)	
1976 KLAMMER Franz (AUT)	STENMARK Ingemar (SWE)	TRESCH Walter (SUI)	
1977 KLAMMER Franz (AUT)	STENMARK Ingemar (SWE)	THOENI Gustav (ITA)	
1978 WALCHER Josef (AUT)	HEIDEGGER Klaus (AUT)	PELLAT-FINET Patrice (FRA)	DH WALCHER J. (AUT)
1979 FERSTL Sepp (GER)	NEUREUTHER Ch. (GER)	STEINER Anton (AUT)	
1980 READ Ken (CAN)	WENZEL Andreas (LIE)	WENZEL Andreas (LIE)	
1981 PODBORSKI Steve (CAN)	STENMARK Ingemar (SWE)	ZEMAN Bohumir (TCH)	
1982 PODBORSKI Steve (CAN)	STENMARK Ingemar (SWE)	MAHRE Philipp (USA)	DH WEIRATHER H. (AUT)
1983 BROOKER Todd (CAN)	STENMARK Ingemar (SWE)	MAHRE Philipp (USA)	DH KERNEN Bruno (SUI)
1984 KLAMMER Franz (AUT)	GIRARDELLI Marc (LUX)	STEINER Anton (AUT)	
1985 ZURBRIGGEN Pirmin (SUI)	GIRARDELLI Marc (LUX)	WENZEL Andreas (LIE)	DH ZURBRIGGEN P. (SUI)
1986 WIRNSBERGER Peter (AUT)	FROMMELT Paul (LIE)	ZURBRIGGEN Pirmin (SUI)	DH WIRNSBERGER P. (AUT)
1987 ZURBRIGGEN Pirmin (SUI)	KRIZAJ Bojan (JUG)	ZURBRIGGEN Pirmin (SUI)	
1989 MAHRER Daniel (SUI)	BITTNER Armin (GER)	GIRARDELLI Marc (LUX)	DH GIRARDELLI M. (LUX)
1990 SKAARDAL Atle (NOR) /S-AF	NIERLICH Rudolf (AUT)	ZURBRIGGEN Pirmin (SUI)	
1991 HEINZER Franz (SUI)	GIRARDELLI Marc (LUX)	GIRARDELLI Marc (LUX)	
1992 HEINZER Franz (SUI)	TOMBA Alberto (ITA)	ACCOLA Paul (SUI)	DH HEINZER Franz (SUI)
1994 ORTLIEB Patrick (AUT)	STANGASSINGER Th. (AUT)	KJUS Lasse (NOR)	
1995 ALPHAND Luc (FRA)	TOMBA Alberto (ITA)	GIRARDELLI Marc (LUX)	DH ALPHAND Luc (FRA)
			SG MADER G. (AUT)
1996 MADER Günther (AUT)	SYKORA Thomas (AUT)	MADER Günther (AUT)	S-DH ALPHAND L. (FRA)
1997 STROBL Fritz (AUT)	REITER Mario (AUT)	KJUS Lasse (NOR)	S-DH CUCHE Didier (SUI)
1998 GHEDINA Kristian (ITA)	STANGASSINGER TH. (AUT)	AAMODT Kjetil Andre (NOR)	SL SYKORA Thomas (AUT)
			S-DH KJUS Lasse (NOR)
			SG MAIER Hermann (AUT)
			SG MAIER Hermann (AUT)
1999 KNAUSS Hans (AUT)	KOSIR Jure (SLO)	AAMODT Kjetil Andre (NOR)	SG EBERHARTER S. (AUT)
2000 STROBL Fritz (AUT)	MATT Mario (AUT)	AAMODT Kjetil Andre (NOR)	SG MAIER Hermann (AUT)
2001 MAIER Hermann (AUT)	RAICH Benjamin (AUT)	KJUS Lasse (NOR)	SG RAHLVES Daron (USA)
2002 EBERHARTER Stephan (AUT)	SCHÖNFELDER Rainer (AUT)	AAMODT Kjetil Andre (NOR)	DH KJUS Lasse (NOR)
2003 RAHLVES Daron (USA)	PALANDER Kalle (FIN)	WALCHHOFER Michael (AUT)	SG MAIER Hermann (AUT)
2004 EBERHARTER Stephan (AUT)	PALANDER Kalle (FIN)	MILLER Bode (USA)	SG RAHLVES Daron (USA)
			DH KJUS Lasse (NOR)
			SG MAIER Hermann (AUT)
2005	PRANGER Manfred (AUT)		SG MAIER Hermann (AUT)
2006 WALCHHOFER Michael (AUT)	VIDAL Jean-Pierre (FRA)	RAICH Benjamin (AUT)	SL BYGGMARK Jens (SWE)
2007	BYGGMARK Jens (SWE)		SG BÜCHEL Marco (LIE)
2008 CUCHE Didier (SUI)	GRANGE Jean-Baptiste (FRA)	MILLER Bode (USA)	SG KRÖLL Klaus (AUT)
2009 DEFAGO Didier (SUI)	LIZEROUX Julien (FRA)	ZURBRIGGEN Silvan (SUI)	SG CUCHE Didier (SUI)
2010 CUCHE Didier (SUI)	NEUREUTHER Felix (GER)	KOSTELIC Ivica (CRO)	

2011 CUCHE Didier (SUI)	GRANGE Jean-Baptiste (FRA)	KOSTELIC Ivica (CRO)	SG KOSTELIC Ivica (CRO)
2012 CUCHE Didier (SUI)	DEVILLE Cristian (ITA)	KOSTELIC Ivica (CRO)	
2013 PARIS Dominik (ITA)	HIRSCHER Marcel (AUT)	KOSTELIC Ivica (CRO)	SG SVINDAL Aksel Lund (NOR)
2014 REICHELTH Hannes (AUT)	NEUREUTHER Felix (GER)	PINTURAUULT Alexis (FRA)	SG DEFAGO Didier (SUI)
2015 JANSRUD Kjetil (NOR)	HARGIN Mattias (SWE)	PINTURAUULT Alexis (FRA)	SG PARIS Dominik (ITA)
2016 FILL Peter (ITA)	KRISTOFFERSEN Henrik (NOR)	PINTURAUULT Alexis (FRA)	SG SVINDAL Aksel Lund (NOR)
2017 PARIS Dominik (ITA)	HIRSCHER Marcel (AUT)	n.a.	SG MAYER Matthias (AUT)
2018 DRESSEN Thomas (GER)	KRISTOFFERSEN Henrik (NOR)	n.a.	SG SVINDAL Aksel Lund (NOR)
2019 PARIS Dominik (ITA)	NOËL Clément (FRA)	n.a.	SG FERSTL Pepi (GER)
2020 MAYER Matthias (AUT)	YULE Daniel (SUI)	n.a.	SG JANSRUD Kjetil (NOR)
2021 FEUZ Beat (SUI)		n.a.	DH FEUZ Beat (SUI)
			SG KRIECHMAYR Vincent (AUT)
2022 FEUZ Beat (SUI)	RYDING Dave (GBR)	n.a.	DH KILDE Aleksander Aamodt (NOR)
2023 KILDE Aleksander Aamodt (NOR)	YULE Daniel (SUI)	n.a.	DH KRIECHMAYR Vincent (AUT)
2024 SARRAZIN Cyprien (FRA)	STRASSER Linus (GER)	n.a.	DH SARRAZIN Cyprien (FRA)



LEGENDE
 DH Abfahrt | Downhill
 RSL Riesenslalom | Giant Slalom
 SG Super-G
 S-DH Sprint Abfahrt 2 DG | Sprint Downhill 2 runs
 SL Slalom
 K Kombination (Abfahrt und Slalom) | Combination
 3-er K Kombination mit Abfahrt, Slalom und Sprunglauf
 4-er K Kombination mit Abfahrt, Slalom, Sprunglauf, Langlauf
 SPL Sprunglauf
 LL Langlauf
 n.a. nicht ausgetragen/not announced



Customization is part of our standards.

The sky is the limit.

Highest technical standards, flawless function even under extreme conditions and the permanent pursuit of perfection. Our LEITNER ropeway solutions make us not only a proud partner of the Hahnenkamm ski races, we also share the values and character of what is probably the most spectacular ski race in the world.

www.leitner.com | [#leitnerropeways](https://twitter.com/leitnerropeways)



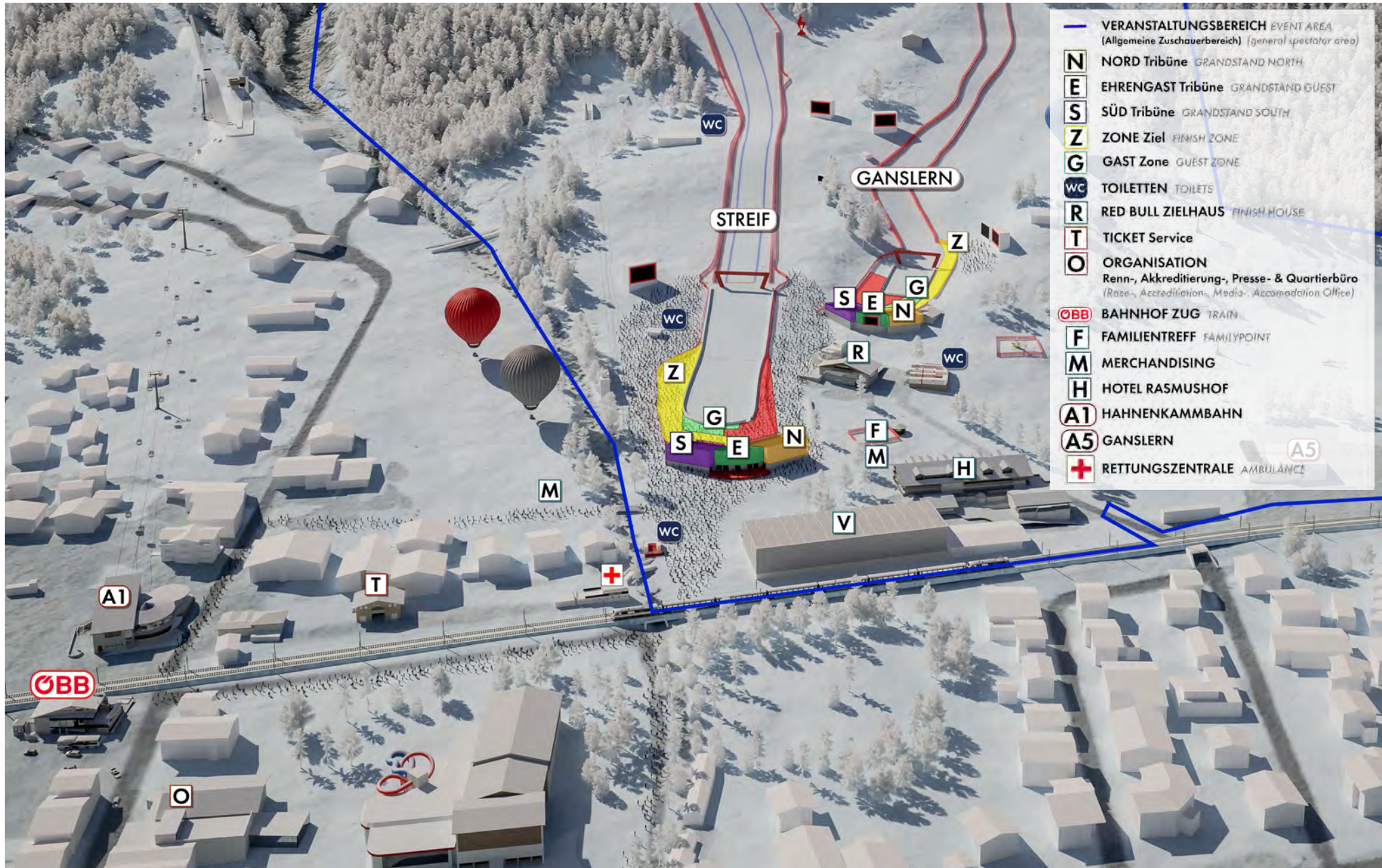
Kitzbühel

Hahnenkamm-Races
transported by LEITNER

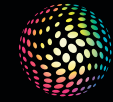
LEITNER®

ZIELGELÄNDE

FINISH AREA



- VERANSTALTUNGSBEREICH EVENT AREA (Allgemeine Zuschauerbereich) (general spectator area)
- N** NORD Tribüne GRANDSTAND NORTH
- E** EHRENGAST Tribüne GRANDSTAND GUEST
- S** SÜD Tribüne GRANDSTAND SOUTH
- Z** ZONE Ziel FINISH ZONE
- G** GAST Zone GUEST ZONE
- WC** TOILETTEN TOILETS
- R** RED BULL ZIELHAUS FINISH HOUSE
- T** TICKET Service
- O** ORGANISATION Renn-, Akkreditierung-, Presse- & Quartierbüro (Race-, Accreditation-, Media-, Accommodation Office)
- ÖBB** BAHNHOF ZUG TRAIN
- F** FAMILIENTREFF FAMILYPOINT
- M** MERCHANDISING
- H** HOTEL RASMUSHOF
- A1** HAHNENKAMMBAHN
- A5** GANSLERN
- +** RETTUNGSZENTRALE AMBULANCE



TRILUX
SIMPLIFY YOUR LIGHT.

WO LICHT IST,
IST LEBEN.



www.trilux.com



SKI CLASSICS



...it will be exciting again

race calendar 2024 · 2025

 14.12. - 15.12.24
men
CRITERIUM
— AUDI FIS SKI WORLD CUP —
worldcup-valdisere.com

 20.12. - 21.12.24
men
VAL GARDENA GRÖDEN
FIS Ski World Cup
www.saslong.org

 21.12. - 22.12.24
women
FIS SKI WORLD CUP ST. MORITZ
skiworldcup-stmoritz.com

 22.12. - 23.12.24
men
ALTA BADIA
SKI WORLD CUP
skiworldcup.it


04.01. - 05.01.25
women
Kranjska Gora


 08.01.25
men
3tre
FIS SKI WORLD CUP
MADONNA DI CAMPIGLIO
3trecampiglio.it

 11.01. - 12.01.25
men
CHUENIS
SKI WELTCUP ADELBODEN
weltcup-adelboden.ch

 17.01. - 19.01.25
men
LAUBER HORN
FIS Ski World Cup
Wengen
lauberhorn.ch

 18.01. - 19.01.25
women
CORTINA
AUDI FIS SKI WORLD CUP
cortinaskiworldcup.com

24.01. - 26.01.25
men

HAHNENKAMM
RENNEN KITZBÜHEL
hahnenkamm.com

25.01. - 26.01.25 · women
02.02.25 · men

KANDAHAR
WORLD CUP
skiweltcup-garmisch.com

28.01. - 29.01.25
men


THE NIGHT RACE
thenightrace.at

22.02. - 23.02.25
men

CRANS MONTANA
FIS SKI WORLD CUP
skiworldcup-cransmontana.ch


28.02. - 02.03.25
women
08.03. - 09.03.25
men

KVITFJELL
FIS SKI WORLD CUP
worldcupkvitfjell.no

01.03. - 02.03.25
men

POKAL VITRANC
AUDI FIS SKI WORLD CUP
KRANJSKA GORA
pokal-vitranc.com

08.03. - 09.03.25
women

ÅRE
AUDI FIS SKI WORLD CUP
worldcupare.com

15.03. - 16.03.25
men

HAFJELL
FIS SKI WORLD CUP
worldcuphafjell.no



@club5skiclassics
club5.com



85 HAHNENKAMM RENNEN

KITZBÜHEL   Ski Austria

20. - 26. JÄNNER 2025

DI - DO TRAINING (2x) 11.30 h
MI JUNIORS 10.15 13.30 h
FR SUPER-G 11.30 h
SA ABFAHRT 11.30 h
SO SLALOM 10.15 13.30 h



HAHNENKAMM POSTER 2025



EIN BLICKFANG IN SCHWARZ-WEISS

Dynamisch, elegant, geheimnisvoll, schwarz-weiß – das Sujet der 85. Hahnenkamm-Rennen wurde im Rahmen von „Golf the Streif“ beim Starthaus enthüllt, sein Schöpfer stammt aus Tirol. Golif aus dem Außerfern entschied den traditionsreichen Poster-Wettbewerb für sich und setzte sich gegen 157 Mitbewerber durch. Insgesamt wurden 306 Werke eingereicht, auch aus Asien sowie Nord- und Südamerika. „Ich freue mich total“, sagte Golif, der gleich bei seiner ersten Teilnahme gewinnen konnte. Ihm sind – neben einer VIP-Einladung zu den Rennen im Jänner – 7000 Euro Preisgeld sicher. Eingereicht hat er drei Sujets „und die Jury hat sich für das radikalste entschieden“, zeigte sich der begeisterte Snowboarder stolz. Sein Bild beschreibt Golif so: „Das weiße Papier selbst ist die steile Piste und darauf lass ich den Skiläufer runterstürzen. Schnelle Striche und die Unschärfe widerspiegeln die Geschwindigkeit.“

Für Peter Kofler, BTV Geschäftsleiter für Privatkunden aus Deutschland und Kitzbühel, ist es „jedes Jahr aufs Neue ein Privileg, bei diesem prestigeträchtigen Rennen den Plakatwettbewerb mitzuorganisieren – und die Auswahl ist jedes Jahr aufs Neue spannend.“ Er lobte die „sensationell hohe Qualität“ der Einreichungen und findet: „Heuer unterscheidet sich das Werk schon massiv von den Plakaten der letzten Jahre.“ Mehr über den diesjährigen Gewinner:

Golif wächst in Tirol auf und besucht die Fachschule für Kunsthandwerk und Design in Elbigenalb. 2016 schließt er die Universität für angewandte Kunst in Wien bei Professor Jan Svenungsson mit Auszeichnung ab. Internationale Bekanntheit erlangt er vor allem durch Projekte riesiger Dimensionen im öffentlichen Raum. 2019 überzeugte Golif in der Ausstellung „Take over“ im Wien Museum. Ausstellungen und Ausstellungsbeteiligungen in Galerien und Messen in Frankreich, Deutschland, Luxemburg und New York finden zahlreiche Besucher. 2022 erhält der Außerferner einen Preis der Stadt Wien für Architektur und Urbanes Design.



A SHOWSTOPPER IN BLACK AND WHITE

Dynamic, elegant, enigmatic, black and white – the official design for the 85th Hahnenkamm Race motif was unveiled at the Starthaus as part of the “Golf the Streif” event. Its creator hails from Tyrol. Golif, who comes from Austria’s Außerfern region, won the traditional poster competition, beating no less than 157 rival competitors in the process. A total of 306 works were submitted, including entries from Asia and North and South America. ‘I’m absolutely delighted,’ said Golif, who triumphed with his first ever entry. In addition to a VIP invitation to the Races in January, he is also guaranteed prize money of 7,000 euros. He submitted three designs, ‘and the jury chose the most radical one,’ said the proud snowboarder enthusiast. Golif describes his image by saying: „The white paper represents the steep slope, on which a skier is hurtling downwards. Rapid strokes and the blurring of lines are intended to reflect speed“. For Peter Kofler, BTV manager for private clients in Germany and Kitzbühel, “It is a privilege every year to co-organise the poster competition for this prestigious race – and the selection is a new thrill every year.” He praised the “sensationally high quality” of the entries and believes that “this year the work is very different from the posters of recent years”. More about this year’s winner:

Golif grew up in Tyrol and attended the Technical School for Arts and Crafts and Design in Elbigenalb. In 2016, he graduated with distinction from the University of Applied Arts in Vienna under the tutelage of Professor Jan Svenungsson. He went on to achieve international recognition primarily through large-scale projects in public spaces. In 2019, Golif impressed visitors to the ‘Take over’ exhibition at Vienna Museum. Exhibitions and participations in galleries and fairs in France, Germany, Luxembourg and New York have attracted numerous visitors. In 2022, the Außerfern native will receive the City of Vienna Prize for Architecture and Urban Design.



EUROPE'S*
No.1
NICOTINE POUCH

ERLEBE DEN HAHNENKAMM MIT VELO



HAHNENKAMM
RENNEN KITZÜHEL

VELO
OFFICIAL FESTIVAL &
MUSIC PARTNER 2025

*Basierend auf dem von VELO geschätzten Volumenanteil im gemessenen Einzelhandel in den folgenden Schlüsselmärkten für Nikotinbeutel in Europa: Schweden, Dänemark, Großbritannien, Polen und der Schweiz, berechnet ab Juni 2024.



**NUR
ÜBER 18**

Dieses Produkt enthält Nikotin und macht abhängig.





HAHENKAMM
EUROPACUP 2019
Abfahrt 1. Platz
Ehrenpreis
Sparkasse der Stadt Kitzbühel

BRUNTER NEHMUNG
GRANIT
GRRZ
SKI AUSTRIA
Eisbär

ATOMIC

Audi

Kronen
Zeitung

A1

SKI AUSTRIA
ATOMIC

HAHNENKAMM EUROPACUP DAMEN 2025



Die Aufstiegsliga in den Weltcup ist im ständigen Blickwinkel der Organisationsverantwortlichen der Hahnenkamm-Rennen. Vor ein paar Jahren kam es zu einem zweimaligen Versuch der Durchführung von Europacup Herren Rennen zu Beginn der Rennwoche.

Leider kam dieses Ansinnen wegen pistentechnisch unlösbarer Probleme zum Stillstand. Nun aber hat sich ein neues „Fenster“ aufgetan. Der Österreichische Ski Verband ÖSV ist nun aktuell mit der Bergbahn AG Kitzbühel in Kontakt bezüglich Errichtung einer permanenten Trainingsstrecke mit fixer Infrastruktur am Pass Thurn – Resterhöhe. Diese Initiative möchte auch der Kitzbüheler Ski Club unterstützen. Für 16. und 17. Jänner 2025 sind dort erstmals zwei Herren Europacup Abfahrten geplant, um Erfahrungen zu sammeln für die notwendigen weiteren Schritte hin zu dieser geplanten Einrichtung. Der K.S.C. oder besser gesagt die K.S.C. GmbH hat eine weitere Chance wahr genommen und spontan einen offenen Europacup Termin der Damen übernommen. Mit Termin Samstag und Sonntag, 8. und 9. März 2025, werden zwei Super-G Bewerbe geplant. Aber einmalig auf der „Streif“. Damit kehrt die Internationale Sportwelt der Damen zurück auf den Hahnenkamm. 64 Jahre nach der letztmaligen Durchführung. Siehe dazu auch Details in der Statistik der HKR Damen Rennen von 1932 bis 1961. Streckenführung wird sein vom Start Mausefalle Boden via Steilhang – Alte Schneise – Seidlalm – Lärchenschuss ins Ziel Oberhausberg. Das gesamte Organisationskomitee Hahnenkamm-Rennen freut sich darüber und wird zahlreich ihre Erfahrung und ihr Wissen zum Gelingen dieser Rennen einbringen.

Organisers of the Hahnenkamm Races are always focused on the challenge of advancing to the World Cup league. Several years ago, two attempts were made to host Men's European Cup races at the beginning of Race Week. Unfortunately, this endeavour failed due to unresolvable problems with the slopes. A new 'window', however, has now opened. The Austrian Ski Association (ÖSV) is currently in negotiations with Bergbahn AG Kitzbühel Cable Car Co., regarding construction of a permanent training slope with fixed infrastructure at Pass Thurn - Resterhöhe. Kitzbühel Ski Club also endeavours to support this initiative. Two Men's European Cup Downhill races are scheduled there for 16th and 17th January 2025, in order to acquire experience for the necessary subsequent steps towards this planned facility. K.S.C. or rather K.S.C. Ltd., has spontaneously taken advantage of this opportunity to host an open European Cup event for women. Two Super-G races are now planned for Saturday and Sunday, 8th and 9th March 2025. But only on the 'Streif'. This will mark the return of the International Women's Sports World Cup to the Hahnenkamm, 64 years after the last time such an event took place. Those interested may refer to the relevant HKR women's race statistics from 1932 to 1961. The route will be from the start at Mausefalle Boden via Steilhang – Alte Schneise – Seidlalm – Lärchenschuss to the finish at Oberhausberg. The entire Hahnenkamm Races Organising Committee is delighted by this development and will apply its extensive experience and knowledge to ensure the successful staging of these races.

Hahnenkamm-Rennen Siegerstatistik - Damen

Rng.	Name	Nat	1. Sieg	2. Sieg	3. Sieg	4. Sieg	5. Sieg	Total	Brillant
1.	HECHER Traudl	AUT	60DH	60C	61DH	61SL	61C	5	
2.	SCHIMMELPENNINGK Grazia	NED (ksc)	35DH	35SL	35C	36C		4	
2.	MAHRINGER Erika	AUT	51DH*	53DH (ae)	54DH	54C**		4	
2.	SANDVIK Astrid	NOR	56SL	56C	59DH	59C		4	
5.	ANDRETTA Rini	AUT	32DH	32SL	32C			3	
5.	SCHÜH-PROXAUF Anneliese	AUT (ksc)	46DH	46SL	46C			3	
5.	NOGLER Sophie	AUT	48DH	48SL	48C			3	
5.	HAMMERER Rosi	AUT	49DH	49SL	49C			3	
5.	MEAD-LAWRENCE Andy	USA	51DH	51SL	51C			3	
5.	KLECKER Trude	AUT	53DH (ae)	53SL	53C			3	
11.	RESCH Lisa	GER	37SL	37C				2	
11.	FRANKE Hannelore	GER	50DH*	50SL				2	
11.	FRANDL Putzi	AUT	55SL	57SL				2	
11.	WHEELER Lucille	CAN	57DH	57C				2	
11.	WASER Annemarie	SUI	58GS*	59SL				2	
16.	GUSTINE Hilde	AUT	36DH					1	
16.	WEIKERT Grete	AUT	36SL					1	
16.	PINCHING Evelyn	GBR	37DH					1	
16.	ZUCKERT Annelore	AUT	47C					1	
16.	DOLLESCHELL Hilde	AUT	47DH					1	
16.	BAUR Gundl	AUT	47SL					1	
16.	GSTREIN Lydia	AUT-KBksc	48DH*					1	
16.	STUGER Mizzi	AUT	50C					1	
16.	SAILER Rosi	AUT-KBksc	50DH					1	
16.	SCHMIDT-COUTTET Lucienne	FRA	53GS*					1	
16.	BUCHNER-FISCHER Annemarie	GER	54GS*					1	
16.	SCHOPF Regina	AUT	54SL					1	
16.	HOCHLEITNER Thea	AUT	55C					1	
16.	BERTHOD Madeleine	SUI	55DH					1	
16.	SPEHL Sonia	GER	56DH					1	
16.	STUVE Bent	NOR	58C					1	
16.	HOFHERR Hilde	AUT	58DH					1	
16.	COLLIARD Renee	SUI	58SL					1	
16.	LEDUC Therese	FRA	60GS*					1	
16.	MEYERS Linda	USA	60SL (ea)					1	
16.	PITOU Perrine	USA	60SL (ea)					1	
36	TOTAL SIEGERINEN								



HAHNENKAMM EUROPACUP DAMEN

STARTHAUS
HOSPITALITY

WALDE

START

SUPER-G
"STREIFALM"

21 FAMILIENSTREIF
PUBLIC COURSE

ZIEL

HAHNENKAMM
BAHN

ZIELHAUS
RACE OFFICE

GANSLERN



HAHNENKAMM EUROPACUP DAMEN 2025



PROGRAMM

Donnerstag, 6. März 2025

	Team Anreise	
16:00 h	Rennbüro öffnet	"Red Bull Zielhaus"
19:00 h	Mannschaftsführersitzung	"Red Bull Zielhaus"
	Einschließlich Bericht über medizinischen Einsatzplan!	

Freitag, 7. März 2025

08:00 h	Parken und Lift öffnet	"Ganslern"
08:15 h	Hahnenkamm Gondel & Starthaus öffnet	„Hahnenkamm“
08:30 h	Aufwärmstrecke	„Walde“(Opt. "Ganslern")
09:00 h	Besichtigungen Rennpiste (seitliches Abrutschen)	„Streifalm“
10:30 h	Freie Hangbefahrung (ohne Tore)	"Streifalm"
	Optional 2 x, nach Nationen	
12:30 h	Mittagessen	"Red Bull Zielhaus"
13:30 h	Mannschaftsführersitzung	"Red Bull Zielhaus"

Samstag, 8. März 2025

08:00 h	Parken und Lift öffnet	"Ganslern"
08:15 h	Hahnenkamm Gondel & Starthaus öffnet	„Hahnenkamm“
08:30 h	Aufwärmstrecke	„Walde“(Opt. "Ganslern")
09:00 h	Besichtigungen Rennpiste (Kurs)	„Streifalm“
10:30 h	HAHNENKAMM Super-G	"Streifalm"
12:15 h	Mittagessen	"Red Bull Zielhaus"
13:15 h	Siegerehrung	"Red Bull Zielhaus"
13:45h	Mannschaftsführersitzung	"Red Bull Zielhaus"

Sonntag, 9. März 2025

08:00 h	Parken und Lift öffnet	"Ganslern"
08:15 h	Hahnenkamm Gondel & Starthaus öffnet	„Hahnenkamm“
08:30 h	Aufwärmstrecke	„Walde“(Opt. "Ganslern")
09:00 h	Besichtigungen Rennpiste (Kurs)	„Streifalm“
10:30 h	KITZBUEHEL Super-G	"Streifalm"
12:15 h	Mittagessen	"Red Bull Zielhaus"
13:15 h	Siegerehrung	"Red Bull Zielhaus"
	Abreise der Teams	

PROGRAM

Thursday, 6th March 2025

	Team Arrival	
16:00 h	Race Office Opens	"Red Bull Zielhaus"
19:00 h	Team Captains Meeting	"Red Bull Zielhaus"
	Including report of medical services!	

Friday, 7th March 2025

08:00 h	Parking & Lift Opens	"Ganslern"
08:15 h	Hahnenkamm Gondola & Starthaus Opens	„Hahnenkamm“
08:30 h	Warm-Up Course	„Walde“(Opt. "Ganslern")
09:00 h	Inspection Race Slope (Side Slipping)	„Streifalm“
10:30 h	Free Skirace Slope (without gates)	"Streifalm"
	Optional 2 x, by Nations	
12:30 h	Lunch	"Red Bull Zielhaus"
13:30 h	Team Captains Meeting	"Red Bull Zielhaus"

Saturday, 8th March 2025

08:00 h	Parking & Lift Opens	"Ganslern"
08:15 h	Hahnenkamm Gondola & Starthaus Opens	„Hahnenkamm“
08:30 h	Warm-Up Course	„Walde“(Opt. "Ganslern")
09:00 h	Inspection Race Course	„Streifalm“
10:30 h	HAHNENKAMM Super-G	"Streifalm"
12:15 h	Lunch	"Red Bull Zielhaus"
13:15 h	Prize Giving Ceremony	"Red Bull Zielhaus"
13:45h	Team Captains Meeting	"Red Bull Zielhaus"

Sunday, 9th March 2025

08:00 h	Parking & Lift Opens	"Ganslern"
08:15 h	Hahnenkamm Gondola & Starthaus Opens	„Hahnenkamm“
08:30 h	Warm-Up Course	„Walde“(Opt. "Ganslern")
09:00 h	Inspection Race Course	„Streifalm“
10:30 h	KITZBUEHEL Super-G	"Streifalm"
12:15 h	Lunch	"Red Bull Zielhaus"
13:15 h	Prize Giving Ceremony	"Red Bull Zielhaus"
	Team Departure	

Subject to change (Status 01.10.2024)



Jury

FIS EC-Kordinator

Jordi Pujol

FIS Schiedsrichter-Assistent

tbc

FIS TD

Franz Hofer (SUI)

OK Rennleiter

Mario Mittermayer-Weinhandl

EC EQU./Control

Mathias Vrezl

Streckendaten

„Streifalm“

Homologation: 14580/09/22

1.525 m START MAUSEFALLE BODEN

1.080 m ZIEL OBERHAUSBERG

445 m Höhendifferenz

1.830 m Streckenlänge

(6 % Richtungsänderungen -
min. 27 Tore).

Kurssetzer SG1 und SG2
aus der SUI und FRA.

Allgemeines

Es gelten die Bestimmungen des FIS-Kontinental- und Europacups, der ICR der FIS und des Veranstalters. Teilnahmeberechtigt sind die vom jeweiligen nationalen Verband gemeldeten Wettkämpfer, die Inhaber einer gültigen FIS-Lizenz sind. Die Anzahl der Teilnehmer ist beschränkt und richtet sich nach dem FIS-Europacup-Reglement. Der Zutritt zu den abgesperrten Rennstrecken ist ausschließlich nur mit Zustimmung der Jury erlaubt. Die offiziellen Wettkampfstrecken dürfen nur von Inhabern einer offiziellen Akkreditierung des Organisators betreten werden.

Wertung

2x Super-G

Nennungen

a) für Mannschaftsquartiere (Anzahl)

bis spätestens Samstag, 01. Februar 2025

b) für Mannschaftsnennungen (Name)

bis Samstag, 01. März 2025

Nennungen gemäß Europa-Cup

Reglement 2.6.1. (Online-Anmeldung)

Rennbüro

Das Race Office befindet sich im „Red Bull Zielhaus“ Hermann-Reisch-Weg 16, 6370 Kitzbühel (ab 6. März 2025, 16:00 Uhr). Spezifische Informationen des Organisationskomitees und der Jury werden im Rennbüro und bei der Mannschaftsführersitzung bekannt gegeben.

Vertragsgrundlagen

Die Anforderungen an den Zustand und die Sicherheitsmaßnahmen der Renn- und Trainingsstrecken richten sich nach den jeweils gültigen Bestimmungen der Internationalen Wettlaufordnung (IWO) des Internationalen Skiverbandes (FIS), den einschlägigen Bestimmungen und der geltenden Sonderregeln des Europacups entsprechen. Die von der jeweiligen Jury erlassenen Anordnungen sind massgebend. Jeder Teilnehmer verpflichtet sich, Bemängelungen der Jury vorzutragen. Mit dem Start zu einem Rennen erklärt der Teilnehmer, dass der gegebene Pistenzustand und die Sicherheitsvorkehrungen als geeignet und ausreichend anerkannt werden. Eine darüber hinaus gehende Haftung für einen bestimmten Pistenzustand oder bestimmte Sicherheitsvorkehrungen übernimmt der Veranstalter nicht.

Preisgeld und Quartierkosten

Preisgeld und Übernachtungskosten gemäß Europacup-Reglement. Das veröffentlichte Preisgeld ist der Bruttobetrag. Das Preisgeld und die

Kosten für die Unterkunft werden in Euro per Banküberweisung ausgezahlt. Abrechnung der Hotelkosten - bei der zweiten Mannschaftsführersitzung am Freitag, 7. März.

Versicherung

Für die Versicherung der Teilnehmer sind die nennenden Verbände verantwortlich.

Aufwärmstrecke

Der Veranstalter stellt den teilnehmenden Teams am Freitag- und Samstagmorgen sowie am Sonntagmorgen jeweils einen Abschnitt der öffentlichen Piste „Walde“ zum Aufwärmen zur Verfügung. Keine Kurssetzung. Für die öffentlichen Skipisten sind die FIS-Regeln zu beachten. Optional GS-Tore bei Ganslern möglich (wird bei der Mannschaftsführersitzung bekannt gegeben).

Proteste

Allfällige Proteste gemäß IWO.

Preisgeld

	HAHNENKAMM SUPER-G	KITZBÜHEL SUPER-G
1st Place	€ 2 000	€ 2 000
2nd Place	€ 1 500	€ 1 500
3rd Place	€ 1 100	€ 1 100
4th Place	€ 800	€ 800
5th Place	€ 600	€ 600
	€ 6 000	€ 6 000

Gesamtsumme € 12 000

in Euro/including tax

Veranstalter

K.S.C. Hahnenkamm-Rennen

Organisations GmbH

Hinterstadt 4, 6370 Kitzbühel,

AUSTRIA

+43 5356 62301

info@hahnenkamm.com

www.hahnenkamm.com

Rennbüro

Kitzbüheler Ski Club (K.S.C.)

c/o Red Bull Zielhaus

Hermann Reisch Weg 16

6370 Kitzbühel, AUSTRIA

+43-664-1002-764 Rennwoche!!!

info@hahnenkamm.com

Quartierbüro

Teamquartiere

Luggi Woydt

+43 664 8829 7228 &

quartiere@hahnenkamm.com



Jury

FIS FIS EC-Cordinator/Referee

Jordi Pujol

FIS Assistant Referee

tbc

FIS TD

Franz Hofer (SUI)

OC Chief of Race

Mario Mittermayer-Weinhandl

EC EQU./Control

Mathias Vrezl

Course Data

„Streifalm“

Homologation Number: 14580/09/22

1.525m START MAUSEFALLE BODEN

1.080m FINISH OBERHAUSBERG

445m Vertical Drop

1.830m Course Length

(6 % Number Direction Changes - minimum 27 gates).

Course Setter SG1 and SG2 from SUI and FRA.

General

The rules of the FIS Continental and European Cup, the ICR of the FIS and the instructions of the Organizer shall apply. Only those competitors entered for a race by the relevant national association and holding valid FIS licences shall be eligible for participation. The number of participants is limited and depends on the FIS European Cup Rules. Access to closed-off race courses shall only be permitted subject to consent by the Jury. The official competition areas may only be entered by holders of official accreditations issued by the organizer.

Classification

2x Super-G

Entries

a) For team accommodation (numbers)

by 1st February 2025 at the latest

b) For team entries (names)

by 1st March 2025 at the latest

Entries as European Cup-Rule 2.6.1. (Online Registration).

Race Office

The Race Office is located in the “Red Bull Zielhaus” Hermann-Reisch-Weg 16, 6370 Kitzbühel (from 6th March 2025, 16:00 h). Specific information from the Organizing Committee and Jury will be announced at the Race Office and during team captains’ meetings.

Contractual basis

The requirements for the condition and safety measures of race and training courses shall conform to the relevant regulations set forth in the International Competition Rules (ICR) of the International Ski Federation (FIS) in force, the relevant regulations and special formula of the European Cup in force. Directives issued by the Jury shall be authoritative. Every participant undertakes to bring forward concerns to the jury. By starting in a race, a competitor gives to understand that he acknowledges the current course conditions and safety precautions as being adequate and sufficient. The organizer does not take any liability beyond that for a specific course condition or specific safety measures.

Prize money and expenses for accommodation

Prize money and expenses for accommodation according to European Cup Rules. The published prize money is the total amount before

taxation. Prize money and expenses accommodation will be paid in Euros by Bank transfer. Billing of hotel expenses - at the second Team Captain’s Meeting on Friday, 7th of March.

Insurance

The associations sending the entries shall be responsible for the insurance of participants.

Warm-Up Courses

Race Organizer offers participating teams a section of the “Walde” public slope to warm up each morning on Friday and Saturday, Sunday Race Days. No course setting. FIS rules must be observed for public skiing. Optional GS course set at the “Ganslern” possible (to be announced at Team Captains Meeting).

Protests

Protests, if any, shall be submitted in accordance with the ICR in the “Zielhaus” after the Race.

Price Money

	HAHNENKAMM SUPER-G	KITZBÜHEL SUPER-G
1st Place	€ 2 000	€ 2 000
2nd Place	€ 1 500	€ 1 500
3rd Place	€ 1 100	€ 1 100
4th Place	€ 800	€ 800
5th Place	€ 600	€ 600
	€ 6 000	€ 6 000

Total Prize Money € 12 000

in Euro/including tax

Organizer

K.S.C. Hahnenkamm-Rennen

Organisations GmbH

Hinterstadt 4, 6370 Kitzbühel, AUSTRIA

+43 5356 62301

info@hahnenkamm.com

www.hahnenkamm.com

Race Office

Kitzbüheler Ski Club (K.S.C.)

c/o Red Bull Zielhaus

Hermann Reisch Weg 16

6370 Kitzbühel, AUSTRIA

+43-664-1002-764 Raceweek!!!

ok@hahnenkamm.com

Accommodation Office

Teamaccomodation

Luggi Woydt

+43 664 8829 7228 &

quartiere@hahnenkamm.com



SIXT

WINNERS
GO FOR
GOLD.

Audi Kitzbühel e-tron

SIXT
ELEVATOR BOYS

SIXT
ELEVATOR BOYS

BOSS

BOSS

WINNERS

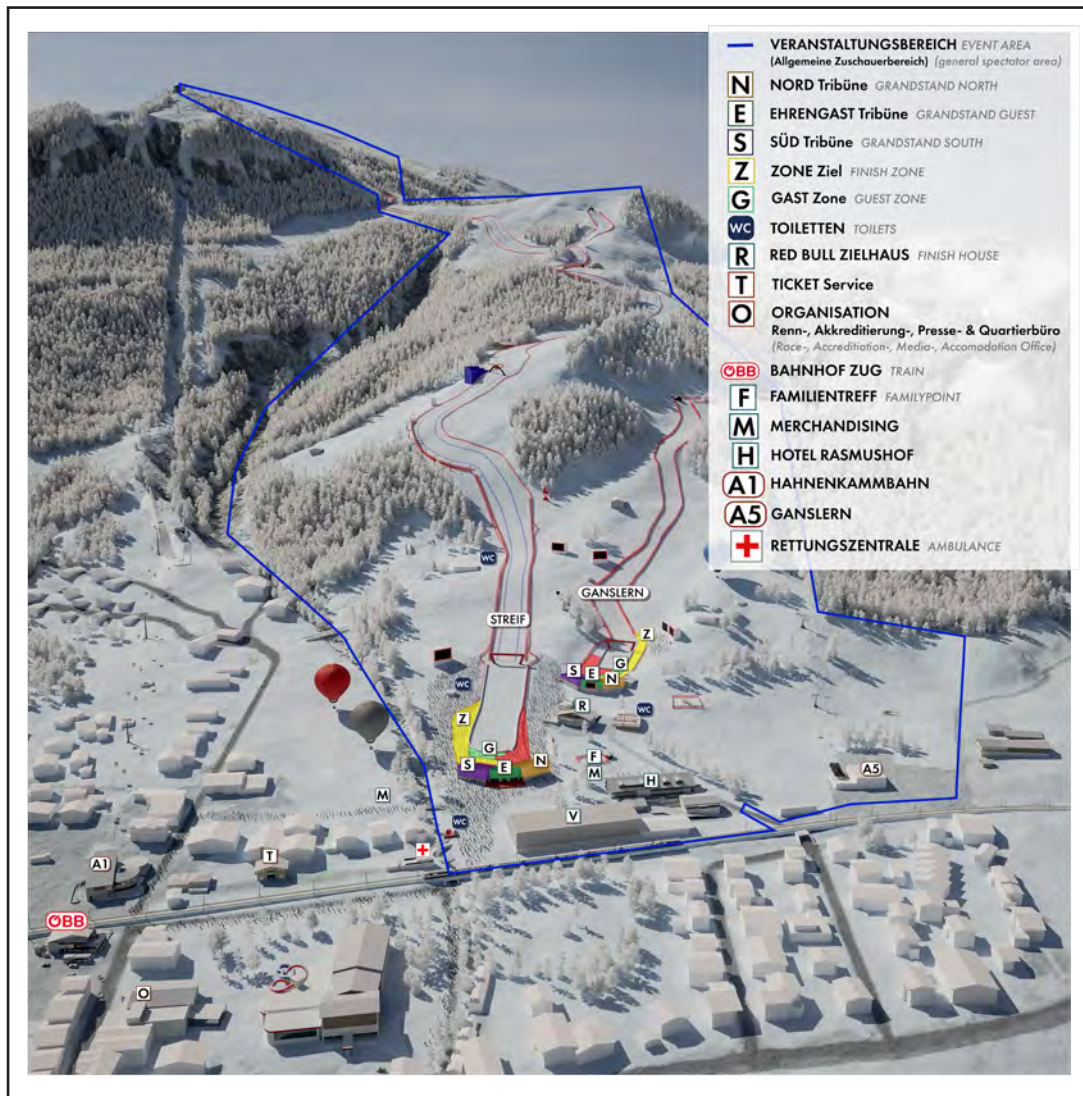
Es gibt gute
Gründe, sich ganz
oben zu treffen.

Denn gemeinsam
können wir Berge
versetzen.



KONTAKTE/WICHTIGE TELEFONNUMMERN

CONTACTS/IMPORTANT PHONE NUMBERS



ORGANISATION/VERANSTALTER | ORGANIZATION

N.S.C. Hahnenkamm-Rennen Organisations GmbH
Hinterstadt 4, 6370 Kitzbühel – Austria info@hahnenkamm.com
www.hahnenkamm.com

ANSCHRIFT/ADDRESS (in der Rennwoche/in the raceweek)

von 20. bis 26. Jänner 2025

K3 KITZ KONGRESS
Josef-Herold Straße 12
6370 Kitzbühel, AUSTRIA

RENNBÜRO / RACE OFFICE

Rennbüro +43 5356 62301 106
Rennsekretär raceoffice@hahnenkamm.com
Preisgeld, Reisekosten andreas.salvenmoser@hahnenkamm.com
Akkreditierungen akkreditierung@hahnenkamm.com

KARTENBÜRO / TICKET OFFICE

(in der Rennwoche/in the raceweek: HAHNENKAMMSTRASSE 4B, 6370 KITZBÜHEL)

Kartenbüro +43 5356 62301 100 ticket@hahnenkamm.com

PRESSEBÜRO / PRESS OFFICE

Pressebüro +43 5356 62301 110
Pressechef &
Media Akkreditierungen media@hahnenkamm.com
Fotokoordination photo@hahnenkamm.com
Administration pressoffice@hahnenkamm.com

QUARTIERBÜRO / ACCOMMODATION OFFICE

Quartierbüro Zentrale +43 5356 62301 114 quartiere@hahnenkamm.com
Luggi Woydt +43 664 8829 7228
Christina Woydt +43 664 8829 7238

IMPRESSUM

Redaktion K.S.C., Fotos: EXPA, Erich Spieß, WWP, Alpinguin, AS-Photography, K.S.C Fotografen, Jürgen Klecha, BTV Andreas Moser, K.S.C. Friends. *Trotz sorgfältiger Nachforschung war es nicht möglich, alle Rechteinhaber zu ermitteln. Wir bitten daher sich gegebenenfalls an K.S.C. Hahnenkamm-Rennen Organisations GmbH, 6370 Kitzbühel, Telefon +43 53 56 62 301 zu wenden.*

Satz- und Druckfehler vorbehalten! Subject to changes, printing and typesetting errors!

**WE LOVE
THE GAME.
WE CHANGE
THE GAME.**

WWP



**STOLZER PARTNER
DES ÖSV & K.S.C.**

Elegance is an attitude
LONGINES



CONQUEST CHRONO
SKI EDITION